

VANTRUE®

VANTRUE
4k Wi-Fi Dash Cam



OnDash X4S
User Manual



胶装说明书

单页尺寸: **122mmX130mm**

封面: 157G双铜纸过哑胶

内页: **80g** 双胶纸



橙色以
1655C为准



轮廓线
不需印刷

Connect with us:



VANTRUE

www.vantrue.net/contact



facebook

facebook.com/vantrue.live

CONTENTS

VERZEICHNIS

目次

CONTENU

SPIS TREŚCI

1. What's in the box?	1	5. Basic Operation	11
Lieferumfang	28	Funktionseinführung	38
梱包内容	53	X4Sの機能紹介	63
Qu'y a-t-il dans la boîte?	76	Opération de base	86
Co znajduje się w pudełku?	104	Podstawowe funkcje	114
2. Camera Overview	2	6. Specifications	26
Bildschirmübersicht	29	Spezifikationen	51
各部の名称とはたらき及び	54	製品仕様	74
画面表示について		Spécifications	102
Vue d'ensemble de la caméra	77	Dane techniczne	130
Budowa kamery	105		
3. Getting Started	4	7. Warranty & Support	27
Installation	31	Kundendienst	52
本体の取り付け/配線	56	保証とアフターサービス	75
Préparation avant la mise en	79	Garantie & Support	103
marche		Gwarancja I wsparcie	132
Pierwsze uruchomienie	107		
4. How to use APP	8		
Tutorial zur APP-Nutzung	35		
APPの使用方法について	60		
Comment utiliser l'application	83		
Jak używać aplikacji na smartfon?	111		

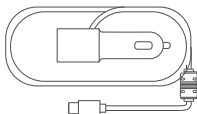
1. What's in the box?



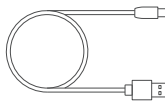
**A. VANTRUE® X4S
Dash Cam**



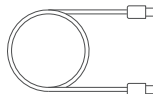
B. Suction Cup Mount



**D. Car Charger with
Built-in Type-C
Cable (11.4 ft)**



**E. Type-C USB Data
Cable (3ft)**



**F. Type-C Rear
Camera Cable(20ft)**



G. User Manual



H. Quick Start Guide

Optional accessories

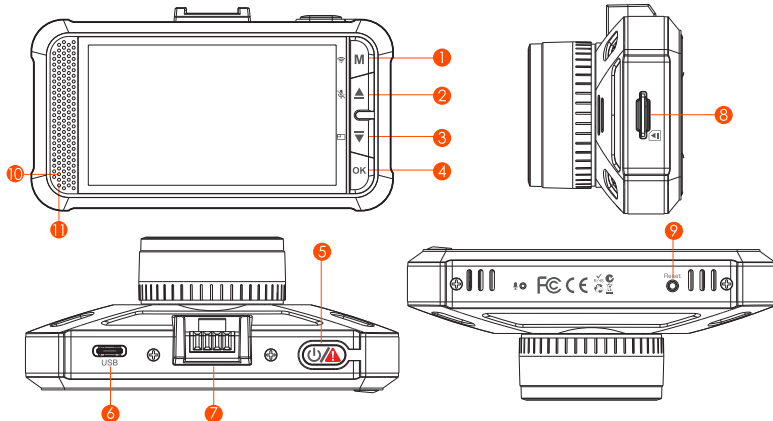


**C. Rear camera
(optional)**



**I. Adhesive Sticker
(optional)**

2. Camera Overview



NO. Name

Description

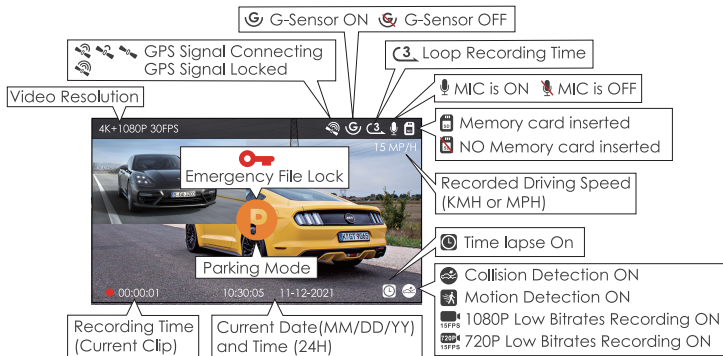
- | | | |
|---|------------------|--|
| 1 | M Button | Enter/exit setup menu; Long Press to turn on WIFI. |
| 2 | ▲ Button | Move selector up; Microphone on/off; Long press to enter Parking Mode. |
| 3 | ▼ Button | Move selector down; Switch the front and rear camera window display. |
| 4 | OK Button | Confirms the action; Stop/Start the video Recording |
| 5 | ⏻ Button | Long Press to Power ON/OFF; Short Press to manually lock the currently recording video clip following an emergency or to preserve important videos; Press once while the emergency video is being recorded to take a quick snapshot. |

- | | | |
|---|----------------------------|---|
| 6 | Type-C USB / Rear Cam Port | Type-C USB port for charging or transferring data; Video stream port for streaming rear camera's recording. |
| 7 | Mount Connector | Connects to the Suction Cup Mount. |
| 8 | MicroSD Card Slot | Provides expandable storage (up to 256GB in FAT32, U3 or higher). |
| 9 | Reset Button | Press to force reset the device. |

LED Indicator

- | | |
|--|--------------------------------|
| Visible Red light [10] | Power Indicator. |
| Blue light visible on the Indicator light [11] | Camera is plugged into supply. |
| Blue light blinks on the Indicator light [11] | Camera is recording. |

Screen Overview



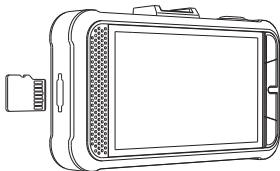
3. Getting Started

3.1 Installing a Memory Card (Recommend Vantrue U3 high-speed microSD card).

Please use a genuine Micro SD memory card from 16GB to 256GB with a speed rating of U3 higher. We recommend using Vantrue Micro SD Card (not including). Please insert the SD card when dash cam is off. Carefully insert the memory card into the camera's card slot until it clicks. To remove the card, power off the camera first, then push the card into the slot until it clicks again.

Before using the card, please format it correctly using these steps:

- Press **OK** button to stop the recording then press **M** button to enter setup; if the camera is recording video, press **OK** button to stop the recording; if it says 'SD card error, please format SD card' here, please press the **OK** button and press **M** button to access into the menu.
- Press the **▼** button to highlight the System Setup option, press **OK** button to confirm.
- Press the **M** button to highlight the format option, press **OK** followed by the **M** button to select Format.

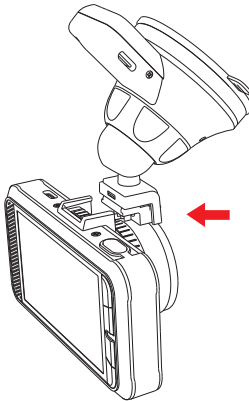


REMINDER:

1. The microSD card should be formatted once a month to maximize the lifetime of the memory card.
2. Please do not take the card out when the camera is recording in case the important video files missing.
3. Please don't use Sandisk or Transcend SD card on this dash cam.

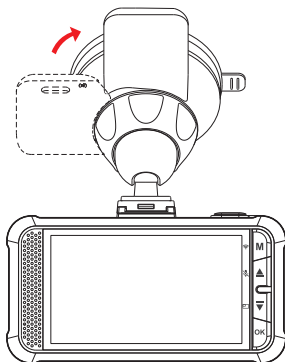
3.2 Installing the camera onto your windshield

1. Attach the Suction Mount to the camera's Mount Connector, pushing it in until it clicks.

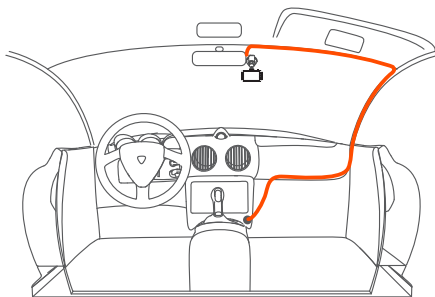


2. Thoroughly clean the windshield using water or alcohol, and wipe clean with a dry cloth.
3. Wipe the Suction Mounting Pad clean on the Suction Mount.

4. Securely attach the Suction Mount to the windshield, and rotate the locking clamp on the mount 90° upward until it clicks.



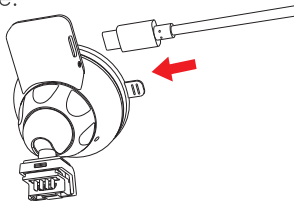
5. Carefully route the power cable around the windscreen and tuck it under the trim.



6. Connect the External Camera(optional) to the Rear Cam Port on the device through the rear camera cable, carefully route the cable and tuck it under the trim.



7. With the Type-C USB Cable, connect the supplied Car Charger to the Front Camera Mount Base.



8. Insert the Car Charger into your vehicle's cigarette lighter port.



9. Start the car.

10. The camera will auto power on and start recording.

4. How to use the APP

The X4S dash cam can be paired with the smartphone with the "Vantrue Cam" APP through the built-in Wi-Fi. You can watch and download the images and video captured during driving easily through the APP and adjust the relevant configuration of the dash cam.

4.1 APP Download and Wi-Fi Connection

- a. Please scan the relevant version QR code below to download the APP and install it.
- b. Search for "Vantrue Cam" APP in App Store or Google Play Store to find the App and then download and install it on your phone.

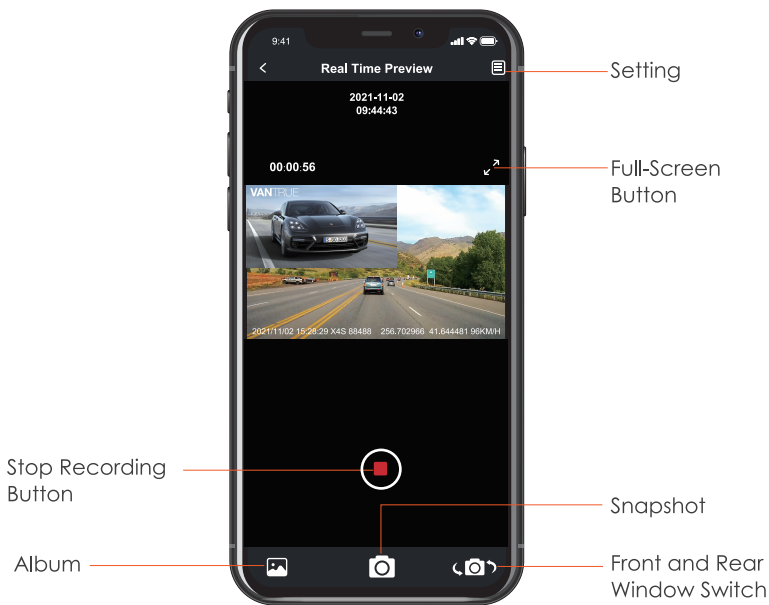


After the mobile phone is connected to the X4S dashcam Wi-Fi, open the "Vantrue Cam" App and click "+" on the main page to add the recorder.

For iPhone: In the setting interface, enter "Wireless LAN", select "X4S_VANTRUE_XXXX" in the Wi-Fi list, enter the default password "12345678" to connect to the recorder Wi-Fi, and then return to the APP.

For Android: Select "X4S_VANTRUE_XXXX" in the Wi-Fi list, and enter the default password "12345678" for the first time to connect to the recorder Wi-Fi.

4.2 APP Operation



Video preview: After the APP is successfully connected to the recorder, it will enter the real-time preview page, click the full-screen button, or the phone is placed horizontally, the real-time picture will automatically switch to the full-screen preview mode. Click the window switch button to switch the front and rear video windows.

Video playback: The video and photo files recorded on the SD card can be viewed in the APP, and the video can be played back after clicking the file.

Video download: You can choose to download videos or pictures in the SD card browse file interface or in the video playback. After downloading the video, it can be played in the App local file, and the GPS track of the video can be viewed.

Video capture: App real-time preview interface can capture the current picture. Please click the snapshot button to take it.

4.3 APP Upgrade

Open the "Vantrue Cam" App, connect to the Wi-Fi, and enter "Settings> About> Detect New Version", the App will automatically detect whether the App version is the latest version. If there is a new version of the App, follow the App prompts and upgrade the version.

4.4 What should we do if we forget the Wi-Fi password?

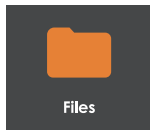
The Wi-Fi default password is 12345678. You can reset its password in the APP. If you forget the password, you can default the dash cam setting and restore the password.

5. Basic Operation

5.1 Menu Settings

After power ON the camera, press the **M** button to enter the setup process.

(If the camera is recording video, press the **OK** button to stop recording before pressing the **M** button.)



a. Record Setup

Press the **OK** button to enter the settings, and use the **▲** / **▼** buttons to navigate the different options.

► **Resolution:** Press the **▲** / **▼** button to toggle the recording mode and resolution.

Single Recording Mode: 3840x2160P 30FPS; 2560X1440P 30FPS;
2560X1440P 60FPS; 1920X1080P 30FPS; 1920X1080P 60FPS; 1920X1080P
120FPS; 1280X720P 30FPS.

Dual Recording Mode(Requires optional rear camera):4K+1080P 30FPS;
4K+720P 30FPS; 1440P+1080P 30FPS; 1080P+1080P 30FPS; 1080P+1080P
60FPS; 1440P+1080P(HDR) 30FPS; 1440P+720P(HDR) 30FPS; 1080P+1080P(H-
DR) 30FPS; 1080P+720P(HDR) 30FPS;720P+720P(HDR) 30FPS.

► **Loop Recording:** Press **OK** button to change the duration: 1/2/3/4/5 min,
and OFF.

► **G-Sensor Set:** You can set the g-sensor values of Forward & Backward,

Leftward & Rightward, Upward & Downward of the car. The G-sensor value in each direction can be selected 1/2/3/4/5/Off. The highest sensitivity of G-Sensor is 5. If turned off, the collision sensitivity of the current area is 0.

▶ **Audio Recording:** Press **OK** button and ▼ button to toggle it OFF/ON.

▶ **Recording Light:** Default is on. Press **OK** and ▼ button to toggle it OFF/ON. The blue indicator light will dismiss on recording if turns off.

▶ **Parking Mode:** Press **OK** and ▼ button to change the options: Collision Detection, Motion Detection, Low Bitrates Recording, OFF.

Collision Detection: Press the **OK** and ▼ button to select the section: Low, Medium, and High.

Motion Detection: Press the **OK** and ▼ button to select the section: Low, Medium, and High.

Low Bitrates Recording: Press the **OK** and ▼ button to select the section: 1920X1080P 15FPS and 1280X720P 15FPS.

▶ **Exposure:** Press **OK** and ▲ / ▼ button to select between Front and Rear exposure.

Front: +2.0, +1.6, +1.3, +1.0, +0.6, +0.3, +0.0, -0.3, -0.6, -1.0, -1.3, -1.6, -2.0

Rear: +2.0, +1.6, +1.3, +1.0, +0.6, +0.3, +0.0, -0.3, -0.6, -1.0, -1.3, -1.6, -2.0

▶ **Color:** Press **OK** and ▲ / ▼ button to select between Front and Rear Color.

Front: Press the **OK** and ▼ button to select the section: Normal, black and white, sepia.

Rear: Press the **OK** and ▼ button to select the section: Normal, black and white, sepia.

- ▶ **Number Plate:** Press ▲ / ▼ and **OK** to set your car license number.
- ▶ **Stamp:** Press **OK** to toggle it OFF/ON. Stamp shows the date/time, logo, car number, Speed and GPS Location information.
- ▶ **Rotate Display:** The default is off, press the **OK** and ▼ button to choose to rotate the front or rear display, If turned on, the front or rear video screen will be reversed 180°.
- ▶ **Time Lapse:** Press ▼ followed by **OK** to set time interval: 1 Sec, 5 Sec, 10 Sec, 15Sec, Off.

b. System Setup

- ▶ **Language:** Press **OK** and ▲ / ▼ button to select between English/Simplified Chinese/Japanese/ Deutsch/Italian/Spanish/French/Русский язык/PolSKI.
- ▶ **WiFi:** Press **OK** and ▲ / ▼ button to select between 5G and 2.4G.
- ▶ **Format memory Card:** Press **OK** , navigate ▼ button and select format to format the micro SD card.
- ▶ **Format Reminder Setup:** Press the and ▲ / ▼ button to select the reminder options: 15 Days, 1 Month, and Off.
Note: If changing the format reminder option, formatting the sd card in advance, or resetting manually, the dash cam will recalculate the time.
- ▶ **Time & Date:** Press ▲ / ▼ and **OK** button to set the current date and time. Press the **M** button to exit.
- ▶ **Auto LCD Off:** If the setup is 3 min, the dash cam screen will auto turn off after 3 min it start recording. If the setup is off, the screen will not turn off. Press the ▼ button to select the duration in minutes: 30sec, 1Min, 3Min 5Min or OFF to disable it.
- ▶ **Device Sound:** Press the ▲ / ▼ button to adjust the device sound.

- ▶ **Frequency:** Press **OK** to toggle between 50Hz/60Hz.
- ▶ **System Info:** Press **OK** to check the current model and firmware version and Website.
- ▶ **Default Setting:** Press **OK** and ▼ Button to select OK to reset the device back to stock factory settings.
- ▶ **GPS:** Press the **OK** button to toggle it ON/OFF.
- ▶ **Speed Unit:** Press ▲/▼ and **OK** button to select either KM/H or MPH. Press the **M** button to exit and complete the setup.

C. Files

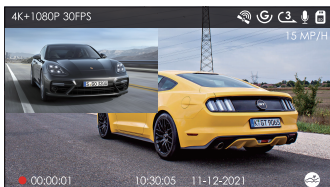
Review and delete videos stored in file folders.

- ▶ **Event:** Critical event videos detected by G-Sensor activity or manually locked by user.
- ▶ **Normal:** Standard videos recorded.
- ▶ **Photo:** Snapshot file.
- ▶ **All:** All the standard videos and critical event videos were recorded.

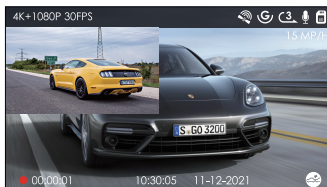
5.2 Featured Function

5.2.1 Switch the front and rear camera window display

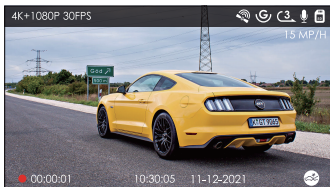
In Dual recording mode, you can switch the front and rear camera window display by pressing the ▾ button when recording.



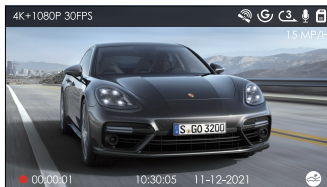
Front Camera Bigger



Rear Camer Bigger



Front Camer Recording



Rear Camera Recording

5.2.2 Loop Recording

With a memory card inserted, the camera will (by default) immediately start loop recording video when connected to a power source and powered ON. If the device is not connected to a power source, it will not immediately start on and record.

While recording, the record indicator will blink and a blue dot will flash on the lower corner left of the screen. You can stop/start the recording at any time by pressing the **OK** button.




By default, the Loop Recording Time is 3 minutes. Please go to "Record Setup" ► "Loop Recording" to change it to 1 min, 2 mins, 3 mins, 4mins or 5 mins for your need.

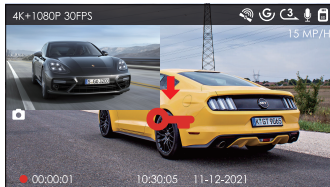
The loop recording video file name format is "Year_Date_Time_E.MP4". For example "20211228_140633_0001_E_A.MP4". The suffix A indicates front cam recorded files, while the suffix B refers to rear cam recorded files. Standard files are stored in the "Video/Normal" folder. When normal video folder memory reaches 70% of the current memory card's total capacity, the new loop video file automatically overwrites the first loop video file.

When Loop Recording is turned off, the camera will record video in 15 minute clips, but will not overwrite old videos when the storage card is full.

5.2.3 Event Recording

Critical event detection is triggered by the G-Sensor (Gravity Sensor) and will auto-detect vehicle impacts and collisions. This will cause the camera to protect the current video clip from being overwritten by locking it and saving the footage in the "Video/Event" folder.

The user can also manually lock the current video recording session by pressing the Emergency  Button. A key icon will appear at the center of the screen.



You can set the G-sensor Sensitivity values of Forward & Backward, Leftward & Rightward, Upward & Downward of the car. The G-sensor value in each direction can be selected 1/2/3/4/5/OFF. The default sensitivity for the three dimensions is 3. The highest sensitivity of the G-Sensor is 5. Event videos are stored in the "Video/Event" folder, and cannot be automatically overwritten.

Note:

- 1.The camera will auto overwrite old Event videos once the Event folder has accumulated 30% of the card capacity. Please regularly transfer important videos to your PC or another storage location (e.g. external hard drive). To maintain good read/write performance, the microSD card should be formatted at least once a month.
- 2.If turn off the loop recording or turn on time-lapse recording, the emergency recording will not be triggered.

5.2.4 Parking Mode (Constant Power Supply Needed.)

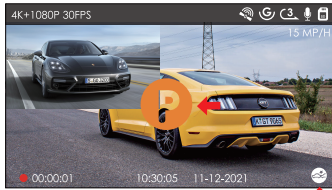
Parking Mode operates as a sentry function in different situations. To activate Parking Mode, go to "Record Setup">"Parking Mode", press **OK** and select the following options: Collision Detection, Motion Detection, Low Bitrates Recording, OFF.

Note:

- In the parking mode, the dash cam cannot use time lapse.
- To ensure the camera is able to function in Parking Mode, please keep it powered with a mobile power bank or hardwire it directly to the car battery. We do not recommend running the camera continuously for too long.
- The X4S working environment temperature is 14°F-158°F (-10°C-60°C) , we recommend using Collision Detection within this temperature range, so once the temp is beyond the normal working temp range, it will auto shut off. If the temperature is high, please take the camera off when you park your car.

1.Collision Detection Triggered

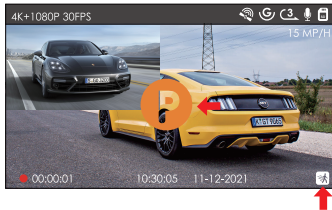
When the Collision Detection was turned on, and no movement is detected after 5 minutes of recording, then Collision Detection is activated with a Collision Detection icon at the bottom right corner of the screen, and the camera automatically turn off. Full frame recording will be triggered by the Collision Detection sensor. Once the dash camera detects vehicle impacts or collisions, it will auto turn on and start auto recording, each motion detection recording is 1 min. it will stop recording and auto off again after 5 minutes of inactivity.



The Collision Detection sensitivity is adjustable with 3 settings: Low, Medium, and High. Please go to "Record Setup" > "Parking Mode"> "Collision Detection" to change it for your need.

2. Motion Detection Triggered

When the Motion Detection was turned on, this is represented by a Motion Detection icon at the bottom right corner of the screen. If no movement is detected after 5 minutes of recording, there will be an orange P icon that appears in the center of the screen which means Parking Mode is activated. Once the dash camera detects the movement of the object, it will auto turn on and start auto recording, each motion detection recording is 30 seconds.



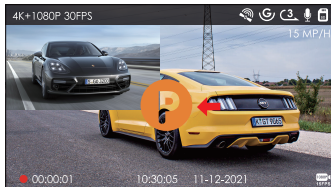
The Motion Detection is adjustable with 3 settings: Low, Medium, and High. Please go to "Record Setup" > "Parking Mode"> " Motion Detection" to change it for your need.

Note:

In Motion Detection mode, if the dash cam is turned off manually, it will not turn on and record even if it detects any vibration.


3. Low Bitrates Recording

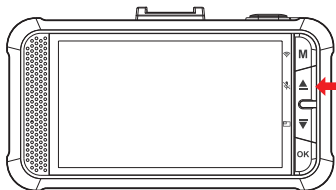
When the Low Bitrates Recording has been turned on, this is represented by a Low Bitrates Recording icon at the bottom right corner of the screen. If no movement is detected after 5 minutes of recording, there will be an orange P icon that appears in the center of the screen which means Parking Mode is activated. Once the camera enters Low Bitrates Recording, the dash cam will auto switch to 1080P 15FPS or 720P 15FPS. The camera will exit Low Bitrates Recording if it detects any vibration, and record at the selected resolution.



Note:

In Low Bitrates Recording, if the dash cam is turned off manually, it will not turn on and record even if it detects any vibration.

To manually activate Parking Mode, press and hold the  button until the P icon appears on the screen.

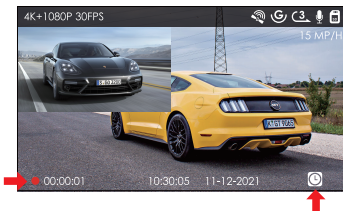


5.2.5 TIME LAPSE

If TIME LAPSE is selected, the camera will take static photos at the set time interval – either 1FPS/5FPS/10FPS/15FPS – to create a video montage. For example, if you set Time Lapse 1sec, the camera will take one photo every second, and then stitch the photos together into a 1 fps video. With a maximum recording frame rate of 30fps, recording 8 hours of video with Time Lapse 1Sec will generate a time lapse video lasting just 16 minutes (=8 x 60 x 60/30/60). This Eco Mode is recommended for storage cards with smaller capacities.

[Normal Recording Time = Time Lapse Recording Time (Sec) x Recording Frame Rate FPS x Time Lapse Option]

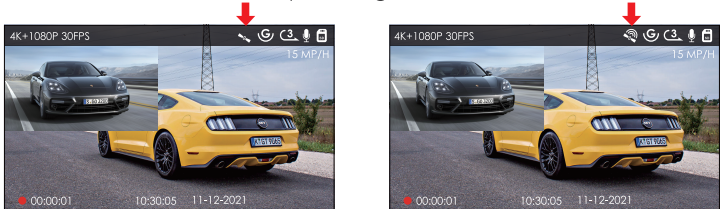
Note: Parking mode will be disabled automatically after the normal time-lapse recording is enabled.



5.2.6 Connecting External GPS Receiver (Optional Accessory)

To use the camera's GPS function, please purchase an external GPS receiver mount. This can be purchased from Amazon.

1. Install the External GPS Mount onto the camera instead of the original mount.
2. Plug the Type C USB Connector into the GPS Mount to power it.
3. Once charged, the camera will power on. Recording will commence if a microSD card has been inserted, just press the Confirm Button to stop recording.
4. Press the **M** button to enter setup, go to "System Setup" ► "GPS " to activate the camera's GPS function.
5. The GPS receiver will start to search for a GPS signal, the GPS icon will keep flashing on the screen. Once the GPS signal has been received and locked, the icon will stop flashing.

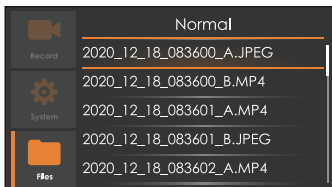


6. You can include GPS tracking and vehicle speed on the video footage, go to "Record Setup" ► "Stamp" ► "GPS Location Stamp" and "Speed Stamp" to set.
7. You can review recorded video using VANTRUE® GPS Viewer (available for download on www.vantrue.net).

5.2.7 Video Playback

Viewing on the dash cam

Press **M** and go to "Files", press **OK** and **▲** / **▼** button to navigate to **▶** "Normal" or **▶** "Event" or **▶** "All" file folders to view and playback videos on the camera display. Use the **▲** / **▼** buttons to select the file and press button to playback/pause. During playing back, press **▲** to fast forward and press **▼** to back to normal playback.



View on a computer

1. Connect the camera to your computer using the supplied Type-C USB cable.
2. "USB Connecting" will be displayed on the camera screen to transfer data.
3. Depending on your computer OS, the device will appear either as a removable drive or a removable volume.

Note: When connected to your computer under "USB Connecting" status, standard camera setup and operations will be disabled.

View on the "Vantrue Cam" APP

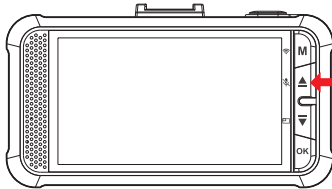
Friendly reminder: If want to check more video information, please download Vantrue GPS player from Vantrue official website to watch the video, or view the downloaded video in the APP.

5.2.8 Voice Recording

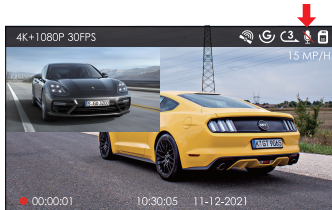
By default, the voice recording is ON. It can be turned OFF using either of the following methods:

► Go to "Record Setup" ► "Audio Recording", press **OK** button and select OFF;

► While recording video, press the **▲** button to toggle voice recording OFF/ON.



When the voice recording has been turned OFF, the MIC icon at the top of the screen will turn white with a red line across it.



5.2.9 Auto LCD Off

This feature avoids any chance of the screen being a distraction in the vehicle, especially at night when the illumination from the LED screen can be a nuisance or even a hazard to the driver. If you set the Auto LCD Off

to 3 minutes, the camera's LCD will light off after 3 minutes but the recording will continue with the blue light blinking on the Indicator light. If you turn off the recording light, the indicator light will stop flashing. You can press any button to light on the screen. If the setup is Auto, screen brightness will decrease to 50% after 3 minutes of normal video recording, but its brightness will be restored by manual operation.



Please go to System Setup to adjust this time to 30 sec, 1Min, 3Min, 5 Min, or OFF to disable it so the LCD can always stay on.

5.2.10 Upgrading the Firmware

The system will automatically update if the microSD card contains the firmware upgrade file. The camera will restart once the upgrade has been completed.

Always stay up-to-date

The latest firmware version is always available at the official VANTRUE website (www.vantrue.net). We strongly recommend registering your product (www.vantrue.net/register) to receive a notification email when a new firmware update is available.

6. Specifications

The specifications of this product may change without prior notice due to product improvements.

Model	X4S
Processor	Front: OmniVision 8M CMOS Sensor Rear: SONY StarVis 2M CMOS Sensor (Optional)
WiFi	Built in 2.4G/5G
LCD	3" IPS LCD
Lens	Front: F1.7, 131 degree wide angle lens External Camera: F2.0, 131 degree wide angle lens
Languages	English/简体中文(Simplified Chinese)/Japanese/ Deutsch/Italian/Spanish/French/Русский язык/PolSKI
Video resolution	Single Recording Mode: 3840x2160P 30FPS/2560X1440P 30FPS/2560X1440P 60FPS/1920X1080P 30FPS/1920X1080P 60FPS/1920X1080P 120FPS/1280X720P 30FPS Dual Recoding Mode(Optional): 4K+1080P 30FPS/4K+720P 30FPS/1440P+1080P 30FPS/1080P+1080P 30FPS/1080P+1080P 60FPS/1440P+1080P (HDR) 30FPS/1440P+720P (HDR) 30FPS/1080P+1080P (HDR) 30FPS/1080P+720P (HDR) 30FPS/720P+720P (HDR) 30FPS
Video File Format	MP4
Image	JPEG format;
Audio	Built-in microphone and speaker
External memory	Micro SD card (U3 or higher, up to 256GB)
Shutter Type	Electronic
USB Port	Type-C

Battery type	super-capacitor
Working voltage	DC 5V 2A
Working current	800mA(Typical value) / DC 5V
Working Temperature	14°F-158°F (-10°C-60°C)
Storage Temperature	-4°F-176°F (-20°C-70°C)
Compatible OS	Windows XP/Vista/7/8/10 &Mac OS

7. Warranty & Support

Warranty

The VANTRUE® OnDash X4S Dash Cam comes with a full **12 months warranty**.

If you register your product on our official site (www.vantrue.net/register), you can extend the warranty to **18 months**.

Support

If you have any questions regarding your product, please do not hesitate to contact us via Amazon or drop us an email at support@vantrue.net. Queries are typically answered within 12-24 hours.

Your opinion matters

VANTRUE® is firmly committed to always improving our products, services, and user experience. If you have any thoughts on how we can do even better, we welcome your constructive feedback and suggestions. Connect with us today at support@vantrue.net.

THANK YOU for choosing VANTRUE

Kontaktieren uns:



VANTRUE

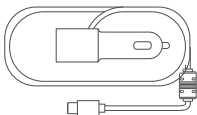


facebook

1. Lieferumfang



A. VANTRUE® X4S
Dashcam



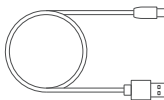
D. KFZ-Ladekabel mit
USB-Schnittstelle



G. Benutzerhandbuch



B. Saugnapfhalterung



E. USB C Daten Kabel

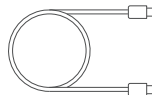


H. Kurzanleitung

Optionales Zubehör



C. Rückkamera
(optional)

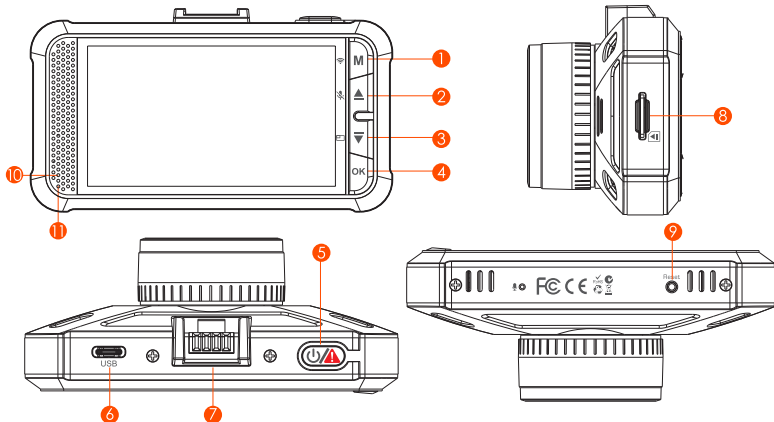


F. USB C Rückkamera
Kabel (optional)



I. Klebehalterung
(optional)

2. Bildschirmübersicht



NO. Name

Description

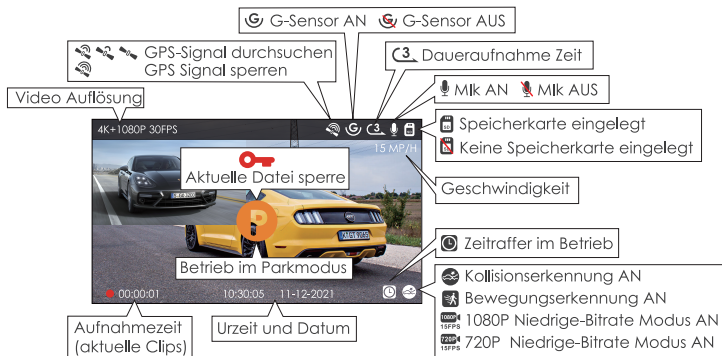
- | | | |
|---|-----------------|---|
| 1 | M Taste | Nachdem das Video angehalten wurde, öffnen Menü wenn kurz drücken; WLAN einschalten wenn lange drücken; Zurück zum vorherigen |
| 2 | ▲ Taste | Aufwärtsauswahl; Mikrophon AN/AUS während der Aufnahme wenn kurz drücken; Aktivieren Parkmodus wenn lange drücken |
| 3 | ▼ Taste | Abwärtsauswahl; um zwischen Frontkamera- und Rückkamera-Blickwinkel während der Aufnahme zu wechseln ; |
| 4 | OK Taste | Stoppt / startet die Videoaufnahme; Bestätigt die Einstellung |
| 5 | ⏻ Taste | Power AN/AUS wenn lange drücken; Video sperren, Foto machen wenn kurz drücken |

6	USB C Anschluss	USB C Anschluss zum Laden oder Übertragen von Daten; Dient zum Anschließen der Rückkamera
7	Halterungsschnittstelle	Mit Halterung verbinden
8	MicroSD-Kartensteckplatz	Bietet erweiterbaren Speicher(bis zu 256G, FAT32, U3 oder höher)
9	Reset	Die Kamera neuzustarten

LED Indicator

10	Rotes Licht	Lichtanzeige
11	Blaues Licht auf der Lichtanzeige sichtbar	Kamera ist an Stromversorgung angeschlossen
11	Blaues Licht blinkt auf der Lichtanzeige	Wenn die Kamera aufnimmt

Bildschirmübersicht



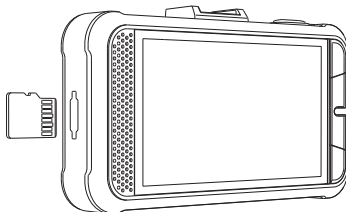
3. Installation

3.1 Speicherkarte installieren(Es wurde empfohlen, VANTRUE oder andere bekannte Marke mit U3-Hochgeschwindigkeits-Speicherkarte zu verwenden)

Setzen Sie zuerst die Speicherkarte entsprechend der Richtung des Symbols im Kartensteckplatz der Dashcam ein und drücken Sie fest auf die Speicherkarte. Bis es ein Klickgeräusch macht, ist die Speicherkarte eingelegt. Schalten Sie nach dem Einsetzen der Speicherkarte Dashcam ein, um die Speicherkarte zu formatieren.

Bevor Sie die Karte verwenden, formatieren Sie sie bitte wie folgt:

- Drücken Sie die **OK** Taste, um die Aufnahme zu stoppen, und drücken Sie dann die **M** Taste, um einzutreten Einstellung; Wenn die Kamera ein Video aufnimmt, drücken Sie die **OK** Taste, um das Video zu stoppen; Wenn hier "SD-Kartenfehler, bitte SD Karte formatieren" steht, bitte drücken Sie die **OK** Taste und **M** Taste, um in das Menü zu öffnen.
- Drücken Sie die **▼** Taste, um die Option System-Setup hervorzuheben, und drücken Sie zur Bestätigung die **OK** Taste.
- Drücken Sie die **M** Taste, um die Formatierungsoption zu markieren, drücken Sie **OK** und dann die **M** Taste, um Format auszuwählen.

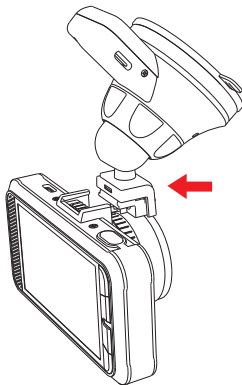


Hinweis:

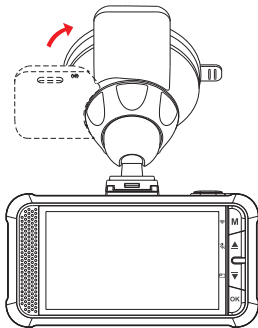
1. Wenn Sie die Speicherkarte entfernen oder einsetzen, brauchen Sie zuerst die Stromversorgung der Dashcam ausschalten. Wenn die Dashcam eingeschaltet ist, kann das Entfernen oder Einsetzen der Speicherkarte wahrscheinlich zu Dateischäden führen.
2. Wenn Sie die Speicherkarte zum ersten Mal verwenden, formatieren Sie sie auf die Dashcam. Wenn sich zu viele Dateien auf der Speicherkarte befinden, wird die Schreibgeschwindigkeit beeinträchtigt. Wir empfehlen daher, die Speicherkarte alle 2 Wochen zu formatieren.
3. Bitte verwenden Sie keine Sandisk- oder Transcend-SD-Karte für diese Dashcam.

3.2 Installieren Sie die Kamera auf Ihrer Windschutzscheibe

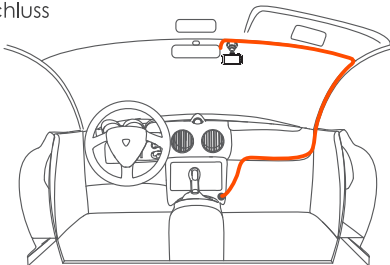
1. Verbinden Sie die Saughalterung mit der Montagesockel der Kamera und drücken Sie sie hinein, bis sie einrastet.



2. Reinigen Sie die Windschutzscheibe mit Wasser oder Alkohol und wischen Sie sie mit einem fusselfreien Tuch ab.
3. Reinigen Sie den Saugnapf an der Saugnapfhalterung.
4. Installieren Sie die Saughalterung an der Windschutzscheibe und drehen Sie die Verriegelungsstange an der Halterung um 90 Grad nach oben, bis sie einrastet.



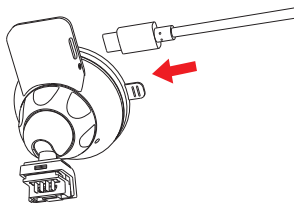
5. Bitte vergraben Sie das Autoladekabel entlang der Windschutzscheibe und des wasserdichten Streifens und schlieÙe es an den Zigarettenanzünderanschluss



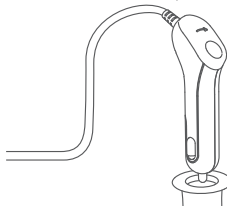
6. Bitte schließen Sie die vordere und hintere Kamera an und vergraben Sie das hintere Kabel entlang der Windschutzscheibe und des wasser-dichten Streifens. Die Linie ist im Bild dargestellt.



7. Schließen Sie das mitgelieferte Auto-Ladegerät an die Frontkamera-Halterung an. Stecken Sie das Auto-Ladegerät in den Zigarettenanzünder.



8. Nachdem das Auto gestartet wurde, startet X4SDashcam automatisch. Und es gibt einen Boot-Sound aus, was bedeutet, dass Dashcam in ordnung ist.



Zigarettenanzünder im Auto

9. Starten Sie das Auto.

10. Die Kamera schaltet sich automatisch ein und beginnt mit der Aufnahme.

4. Tutorial zur APP-Nutzung

Die X4S Dashcam kann über integriertes WLAN mit der "Vantrue Cam" APP verbunden werden. Sie können Videos während der Fahrt über die APP ansehen/herunterladen und die Einstellungen der Dashcam anpassen.

Sie können die APP herunterladen, indem Sie den untenstehenden QR-Code scannen oder im Apple und Android App Store nach der APP "Vantrue Cam" suchen.



4.1 Dashcam mit APP verbinden

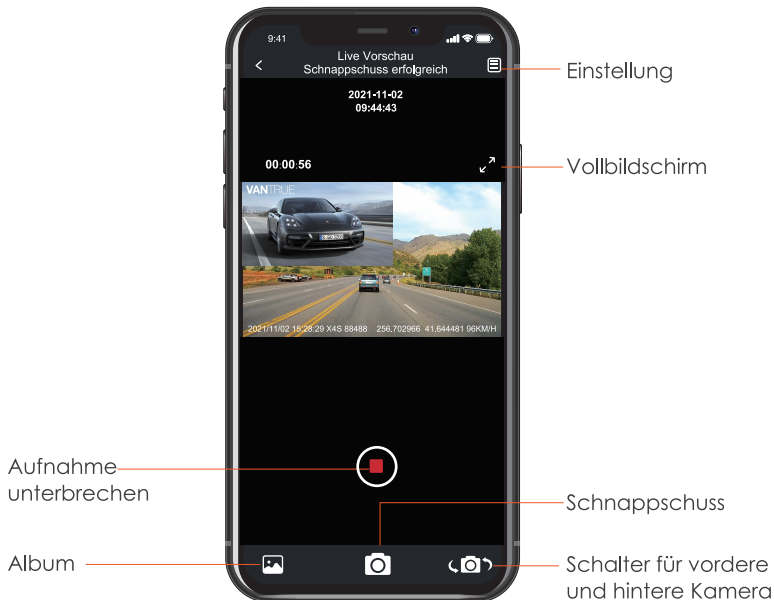
Nachdem sich Handy mit dem WLAN von X4SDashcam verbunden hat, öffnen Sie die heruntergeladene „Vantrue Cam“-App auf Handy und klicken Sie auf der Hauptseite auf „+“, um Dashcam hinzuzufügen.

1. Apple Handy: Geben Sie in der Einstellungsoberfläche "WLAN" ein und wählen Sie "X4S_VANTRUE_XXXX" in der gescannten WLAN-Liste. Geben

Sie das Standardpasswort "12345678" ein, um eine Verbindung zum WLAN der Dashcam herzustellen.

2. Android-Handy: Wählen Sie "X4S_VANTRUE_XXXX" in der WLAN-Liste und geben Sie zum ersten Mal das Standardpasswort "12345678" ein, um eine Verbindung zum WLAN der Dashcam herzustellen.

4.2 Videovorschau, wiedergabe, herunterladen, Schnappschuss



1. **Videovorschau:** Nachdem sich die APP erfolgreich mit Dashcam verbunden hat, ruft Dashcam die Echtzeit-Vorschauseite auf. Klicken Sie auf „Vollbild“Taste oder platzieren Sie das Handy horizontal, und das Echtzeitbild wechselt automatisch in den Vollbild-Vorschaumodus. Klicken Sie auf „Ansichtswchsel“ Taste, um zwischen Front- und Rear-Video zu wechseln.
2. **Video wiedergeben:** Sie können die aufgezeichneten Video- oder Fotodateien auf der Speicherkarte in der APP sehen. Nach Anklicken der Datei kann das Video abgespielt werden.
3. **Video Herunterladen:** Sie können Videos und Bilder in der Dateiordnung zum Durchsuchen der Speicherkarte oder in der Videowiedergabe herunterladen. Spielen Sie das Video nach dem Herunterladen in der lokalen Datei der App ab, um den GPS-Track im Video anzuzeigen.
4. **Schnappschuss:** Sie können einen Schnappschuss des aktuellen Bildschirms in der Echtzeit-Vorschauoberfläche der App machen.

4.3 App aktualisieren

Öffnen Sie die App "Vantrue Cam", stellen Sie eine Verbindung zum WLAN der Dashcam her und gehen Sie zur "Einstellungen> Info> Neue Version erkennen". Die App erkennt automatisch, ob es sich bei der App-Version um die neueste Version handelt. Wenn es eine neue Version der App gibt, befolgen Sie die Anweisungen der App und aktualisieren Sie die Version.

4.4 WLAN-Passwort zurücksetzen

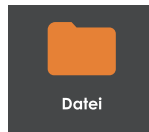
Das werkseitige Standardkennwort der Dashcam lautet 12345678. Sie können das WLAN-Kennwort in der APP zurücksetzen. Wenn Sie das WLAN-Passwort vergessen, können Sie die Dashcam auf die Werks-einstellungen zurücksetzen, um das Standardpasswort wiederherzustellen.

5. Funktionseinführung

5.1 Grundlegende Operation

Drücken Sie nach dem Einschalten des X4S die OK-Taste, um die Aufnahme zu unterbrechen, drücken Sie die M-Taste, um das Menü aufzurufen. Drücken Sie nach dem Aufrufen des Menüs OK Taste, um die Auswahl zu bestätigen. Drücken Sie die M Taste, um zum vorherigen Menü zurückzukehren, und die Aufwärts-Taste / Abwärts-Taste , um die Menü -optionen zu durchsuchen.

Das Menü ist in drei Teile unterteilt:

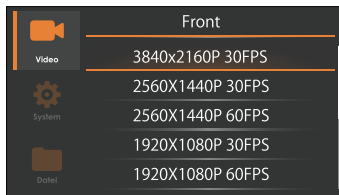


A. Die Funktion zum Einstellen der Videoeinstellung ist wie folgt

► **Videoauflösung:** Die X4S-Auflösung hat zwei Modi: Einkanal und Zweikanal. Dashcam erkennt und zeigt Einkanal- oder Zweikanalmenüs entsprechend der Anzahl der Kameras automatisch AN. Sie können die Aufwärts/Abwärts Tasten drücken, um das Auflösungs Menü zu durchsuchen und die Auflösung auszuwählen, die Sie möchten.

Einzel Aufnahmemenü:

3840x2160P 30FPS
2560X1440P 30FPS
2560X1440P 60FPS
1920X1080P 30FPS
1920X1080P 60FPS
1920X1080P 120FPS
1280X720P 30FPS



Dual Aufnahmemenü (Erfordert optionale Rückfahrkamera):

4K+720P 30FPS

1440P+1080P 30FPS

1080P+1080P 30FPS

1080P+1080P 60FPS

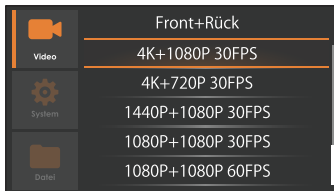
1440P+1080P(HDR) 30FPS

1440P+720P(HDR) 30FPS

1080P+1080P(HDR) 30FPS

1080P+720P(HDR) 30FPS

720P+720P(HDR) 30FPS



► **Zirkulationsaufnahme:** Dashcam ist standardmäßig auf 3-Minuten-Loop-Aufnahme eingestellt. Sie können 1/2/3/4/5 Minuten wählen oder sie schließen. Nach dem Schließen der Loop-Aufnahme hat jedes Video eine Länge von 15 Minuten und die Aufnahme wird beendet, wenn die Speicherkarte voll ist.

► **G-Sensor:** Die Kollisionsempfindlichkeit wird in drei Dimensionen eingestellt: vorne und hinten, links und rechts sowie oben und unten. Jeder Bereich hat 5 verschiedene Stufen, von niedrig bis hoch bzw. 1/2/3/4/5, und der Standardwert ist 3. Sie können es deaktivieren, und die Kollisionsempfindlichkeit ist 0, nachdem es ausgeschaltet wurde.

► **Audio Rekord:** Die Standardeinstellung ist AN. Umgebungsgeräuschen wird während der Aufnahme gefilmt. Wenn Sie kein Audio brauchen, können Sie es ausschalten.

► **Videoaufnahmeanzeige:** Das blaue Licht befindet sich unten links auf der Dashcam und blinkt während der Videoaufnahme. Die Standard-einstellung ist AN. Wenn Sie es nicht benötigen, können Sie es ausschalten, und das blaue Licht erlischt, nachdem es ausgeschaltet wurde.

► **Parkmodus:** Es gibt drei verschiedene Parkmodi: Bewegungserkennung, Kollisionserkennung, Niedrige-Bitrate Modus. Die Standardeinstellung ist aus.

► **Belichtungswert:** Die vorderen und hinteren Linsen können den Belichtungswert separat einstellen. Die Optionen für die Belichtungswerte der Kamera sind:

Frontkamera +2,0, +1,6, +1,3, +1,0, +0,6, +0,3, +0,0, -0,3, -0,6, -1,0, -1,3, -1,6, -2,0.

Rückkamera +2,0, +1,6, +1,3, +1,0, +0,6, +0,3, +0,0, -0,3, -0,6, -1,0, -1,3, -1,6, -2,0. Die Standardeinstellung ist +0.0.

► **Farbe:** Der Farbanzeigemodus der Front- und Rückkamera kann separat eingestellt werden. Die Farboptionen sind Normal, Schwarzweiß und Sepia. Die Standardeinstellung ist der normale Modus.

► **Kennzeicheneinstellung:** Es gibt 9 Kennzeicheneinstellungen, Sie können Zahlen 0-9, Buchstaben A-Z, Leerzeichen und Sonderzeichen "-" einstellen. Die Standardeinstellung ist leer.

► **Wasserzeichen:** Das Wasserzeichen wird im aufgenommenen Video angezeigt und Sie können es im Wiedergabevideo anschauen. Das Wasserzeichen ist standardmäßig auf Alle aktiviert. Derzeit gibt es 5 Arten von Wasserzeichen: Uhrzeit und Datum, Markenmodell, Nummernschild, Geschwindigkeit, GPS-Standort.

► **Drehungsanzeige:** Die Drehungsanzeige kann jeweils für die Frontkamera oder die Rückfahrkamera eingerichtet werden. Die Standardeinstellung ist AUS. Nach dem Einschalten wird der Video-bildschirm um 180° gedreht.

► **Zeitraffer:** Die Standardeinstellung für Zeitraffer ist aus. Derzeit gibt es 4 Optionen: 1 FPS/5 FPS/10 FPS/15 FPS. 12. Nach Ihrer Wahl zeichnet Dashcam 1 Bild/5 Bilder/10 Bilder/15 Bilder pro Sekunde auf.

B. Die Menüeinstellungsfunktionen sind wie folgt:

► **Sprache:** Stellen Sie die Anzeigesprache der Dashcam ein. Derzeit gibt es 9 Sprachoptionen wie English、簡體中文、日本語、Deutsch、Italiano、Español、Français、Русский язык und Polski.

- ▶ **WLAN:** WLAN-Optionen sind 5G und 2,4G. Sie können es nach Ihren Bedürfnissen anpassen, die Standardeinstellung ist 2,4 G.
- ▶ **Formatieren:** Formatieren die Speicherkarte.
- ▶ **Formatierungsmeldung:** Sie können wählen, ob Sie nach 15 Tagen oder 1 Monat erinnert werden möchten. Wenn die Zeit erreicht ist, können Sie "OK" zum Formatieren oder "nächstes Mal" wählen.
- ▶ **Zeiteinstellung:** Verwenden Sie die Auf-/Ab-Tasten, um das Datum zu durchsuchen, OK-Taste zum Bestätigen und zur nächsten Einstellung, die Reihenfolge ist Datum>Zeit>Datumsformat. Verwenden Sie nach der Einstellung die Taste M, um zum vorherigen Menü zurückzukehren.
- ▶ **Bildschirmschoner:** Der Bildschirmschoner hat die Optionen Autom, 30 Sekunden, 1 Minute, 3 Minuten und 5 Minuten. Die Standardeinstellung ist automatisch. Im Automatikmodus reduziert der Bildschirm automatisch die Helligkeit, ohne den Bildschirm auszuschalten. In den anderen Optionen schaltet der Bildschirm sich nach Erreichen der eingestellten Zeit aus.
- ▶ **Lautstärke:** Drücken Sie die Aufwärts-Taste, um die Lautstärke zu erhöhen. Abwärts-Taste, um die Lautstärke zu verringern. M-Taste, um zum vorherigen Menü zurückzukehren.
- ▶ **Lichtquellenfrequenz:** Stellen Sie verschiedene Lichtquellenfrequenzen ein.
- ▶ **Systeminformationen:** Sie können das Modell, die Softwareversion und die offizielle Website des Geräts anschauen.
- ▶ **Grundeinstellungen wiederherstellen:** Wiederherstellen der Grundeinstellungen. Uhrzeit und Datum, Geschwindigkeitseinheit, Nummernschild, Lichtquellenfrequenz und Sprache werden nicht auf die Anfangseinstellungen zurückgesetzt.
- ▶ **GPS:** GPS ist AN/AUS. Die Standardeinstellung ist AN.
- ▶ **Geschwindigkeitseinheit:** Sie können KMH oder MPH wählen.

C. Dateiverwaltung

► **Ereignis:** Notfallvideos (vom G-Sensor erkannt und manuell gesperrt) werden gespeichert. Der Dateiname lautet 20211108_140633_0001_E_A.MP4, A bedeutet vorderes Video und B bedeutet das hintere Video.

► **Normal:** Parkmodus- und Zeitrafferaufnahmen gespeichert. Die Dateinamen lauten jeweils 20210128_140633_0001_N_A.MP4 / 20210128_140633_0001_P_A.MP4 / 20210128_140633_0001_T_A.MP4, A bedeutet das vordere Video und B bedeutet das hintere Video.

► **Foto:** Die Snapshot-Datei wird hier gespeichert, der Dateiname lautet 20210128_140633_0001A.JPG, 20210128_140633_0001B.JPG

► **Alle:** In diesem Ordner können Sie nach alle Dashcam-Dateien durchsuchen.

5.2 Einführung in die Sonderfunktionen

5.2.1 Wechseln Sie den Blickwinkel

Im Zwei-Kanal-Aufnahmemodus können Sie die Anzeige der Frontkamera und Rückkamera umschalten, indem Sie während der Aufnahme drücken

5.2.2 Loop-Aufnahme:

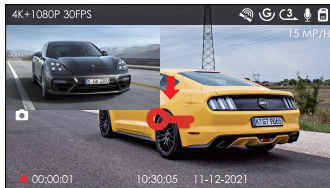
Die Dashcam wechselt nach dem Einschalten automatisch in den Loop-Aufnahmemodus. Das aufgenommene Video wird nach der eingestellten Loop-Aufnahmedauer gespeichert und im normalen Videoordner gespeichert. Wenn der Speicher des normalen Videoordners 70 % der Gesamtkapazität der aktuellen Speicherkarte erreicht, überschreibt die neue Video automatisch die erste Loop-Aufnahmedatei. Nachdem diese Funktion aktiviert wurde, überschreibt die neue Datei automatisch die alte Datei. Um zu vermeiden, dass die Speicherkarte

während der Fahrt voll wird, wodurch die Videoaufzeichnung gestoppt wird.

Hinweis: Wenn Sie Dateien haben, die aufbewahrt werden müssen, speichern Sie diese bitte separat, damit sie nicht durch die Loop-Aufnahme überschrieben werden.

5.2.3 Notfallaufnahme :

Wenn während der Fahrt mit dem Auto besondere Umstände auftreten, kann das Video manuell oder automatisch gesperrt werden. Video manuell sperren: Drücken Sie einfach (🛑), um das aktuelle Video zu sperren, und es wird automatisch im Notfallvideordner gespeichert, nachdem das Video beendet ist. Notfallvideo automatisch sperren: Wenn das Auto in eine Kollision gerät, erkennt das Gerät die Vibration und sperrt automatisch das aktuelle Video und speichert es im Notfallvideordner.



Hinweis:

1. Die Automatische Sperre wird durch die Kollisionsempfindlichkeit bestimmt, je höher die Empfindlichkeit, desto größer die Auslösewahrscheinlichkeit .
2. Die Kapazität der Notfallvideodateien macht 30% der Gesamtkapazität der Speicherkarte aus. Wenn die Notfallvideodatei die obere Kapazitätsgrenze erreicht, deckt das neue Notfallvideo automatisch

das ursprüngliche Notfallvideo ab. Es wird empfohlen, Ihre Notfallvideodateien regelmäßig zu überprüfen und zu speichern, um Verluste zu vermeiden.

3. Die gesperrte Aufnahme wird in den folgenden zwei Situationen nicht ausgelöst: Deaktivieren Sie die Loop-Aufnahme oder schalten Sie die Zeitraffer-Aufnahme ein.

5.2.4 Parkmodus


(Wenn der Parkmodus aktiviert ist, funktioniert die Zeitraffer-Videoaufnahme nicht. Diese beiden Funktionen können nicht gleichzeitig ausgeführt werden.)

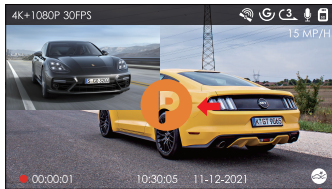
Dashcam verfügt über drei verschiedene Aufnahmemodi, um Ihre Parküberwachungsanforderungen in verschiedenen Situationen zu erfüllen.

Hinweis:

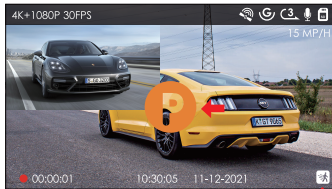
1. Damit die Dashcam den Parkmodus normal verwenden kann, verwenden Sie bitte ein Hardwire Kit oder eine andere stabile Stromversorgung, um die Dashcam mit Strom zu versorgen.
2. In der Hochtemperaturumgebung im Sommer wird empfohlen, den Kollisionserkennungsmodus zu verwenden. Wenn die Umgebungstemperatur im Auto 60°C erreicht, wird empfohlen, die Dashcam aus-zuschalten. Es kann vermeiden, dass die Dashcam durch hohe Temperaturen abnormal funktioniert.

1. Kollisionserkennung

Wenn die Kollisionserkennung aktiviert ist, wird auf der Aufnahmeoberfläche ein Kollisionserkennungssymbol  angezeigt, das darauf hinweist, dass Dashcam derzeit den Kollisionserkennungsmodus verwendet.



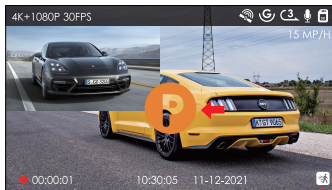
Wenn die Dashcam keine Bewegung oder Vibration innerhalb von 5 Minuten erkennt, wird der Kollisionserkennungsmodus automatisch ausgelöst, das P-Symbol wird in der Mitte des Dashcam-Bildschirms angezeigt und dann wird die Dashcam sich ausschalten. Nachdem Dashcam ausgeschaltet wurde, wenn es erkennt, dass sich das Auto bewegt oder vibriert, schaltet es sich automatisch ein und zeichnet 1 Minute lang auf und schaltet sich dann aus.



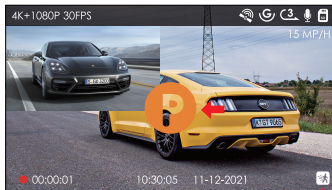
Hinweis: Wenn die Dashcam während der Kollisionserkennungsaufzeichnung kontinuierlich kollidiert, verlässt die Dashcam den Kollisionserkennungsmodus und wechselt in die normale Aufnahme, weiter mit der Aufnahme zu starten.

2. Bewegungserkennung ausgelöst

Wenn die Bewegungserkennung aktiviert ist, wird auf der Aufnahmeoberfläche ein Bewegungserkennungssymbol  angezeigt, das darauf hinweist, dass Dashcam den Bewegungserkennungsmodus aktiviert hat.



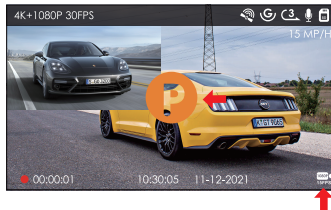
Wenn die Dashcam keine Bewegung innerhalb von 5 Minuten erkennt, wird der Bewegungserkennungsmodus automatisch ausgelöst und das P-Symbol wird in der Mitte des Bildschirms angezeigt (was anzeigt, dass der Bewegungserkennungsmodus aktiviert wurde). Die Frontkamera erkennt die Bewegung des Objekts und startet die Bewegungserkennungsaufzeichnung. Die Dauer jeder Bewegungserkennungsaufzeichnung beträgt 30 Sekunden.



Hinweis: Nach dem Ausschalten der Dashcam funktioniert die Bewegungserkennung nicht.

3. Niedrige-Bitrate Modus

Nachdem die Aufzeichnung mit niedriger Bitrate aktiviert wurde, zeigt der Bildschirm **1080P 15FPS** oder **720P 15FPS** an, je nachdem, ob Sie 1080P 15FPS oder 720P 15FPS wählen. Dashcam erkennt, wenn sich das Auto bewegt. Wenn innerhalb von 5 Minuten keine Bewegung oder Vibration erfolgt, wird der Modus mit niedriger Bitrate aktiviert und das P-Symbol wird in der Mitte des Bildschirms angezeigt. Die Auflösung aller Kameras wird für die Aufnahme auf 1080P 15FPS oder 720P 15FPS umgestellt. Die Aufnahmezeit wird entsprechend der aktuell eingestellten Zirkulation-Aufnahmezeit bestimmt. Wenn die Dashcam geschüttelt oder bewegt wird, verlässt sie den Modus mit niedriger Bitrate. Wenn Dashcam fünf Minuten lang keine Bewegung oder Vibration erkennt, gelangt X4S weiter in den Niedrige- Bitrate Modus.



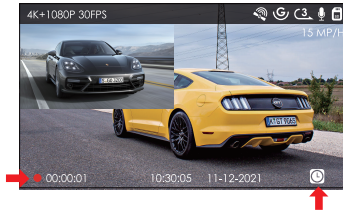
Hinweis: Der Modus mit niedriger Bitrate muss ausgeführt werden, wenn die Dahcam eingeschaltet ist. Sobald Dashcam ausgeschaltet ist, funktioniert der Modus mit niedriger Bitrate nicht.

5.2.5 Zeitrafferaufnahme

(nach dem Einschalten der Zeitrafferaufnahme funktioniert der Parkmodus nicht mehr und die beiden Funktionen können nicht gleichzeitig ausgeführt werden.)

Wenn die Zeitrafferaufnahme ausgewählt ist, nimmt die Dashcam mit 1FPS/5FPS/10FPS/15FPS auf. Wenn Sie beispielsweise 1FPS wählen und die

aktuelle Bildrate von 30FPS beträgt, generiert Dashcam jede Sekunde ein 30FPS-Video. Die Aufnahmeformel für die Videodauer lautet:
[Tatsächliche Aufnahmedauer (Sek.)= Zeitraffer-Aufnahmedauer (Sek.) X
Aufnahmebildrate FPS / Zeitraffer Option FPS]



5.2.6 GPS

Die Standard-GPS-Einstellung ist AN. Nachdem die GPS-Halterung mit der Dashcam verbunden ist, können GPS-Signale in einem offenen Außenbereich empfangen und die GPS-Informationen im Video aufgezeichnet werden. Sie können das Video über die App oder den VANTRU- GPS-Player überprüfen.



Hinweis:

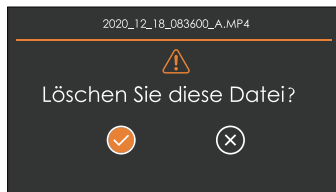
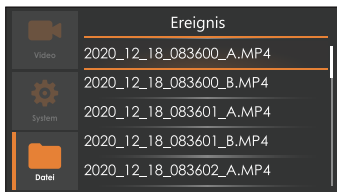
1. Die GPS-Halterung muss separat erworben werden. Sie können sie auf Amazon oder offiziellen VANTRU-Website kaufen.
2. In dichten Wohngebieten, Tiefgaragen, Tunneln und anderen Orten wird der GPS-Signalempfang beeinträchtigt.

5.2.7 Video wiedergeben/löschen


A. In der Dashcam ansehen

Drücken Sie die **M** , um das Menü zu öffnen, wählen Sie das Video AUS, drücken Sie die **OK** zum Ansehen, verwenden Sie die **▲** , um während des

Anschauens vorzuspulen, und verwenden Sie die , um die normale Wiedergabe fortzusetzen. Wenn Sie eine Datei löschen möchten, verwenden Sie nach dem Öffnen des Ordners die , um die Datei zu löschen.



B. Auf dem Computer ansehen

1. Verwenden Sie , um die Dashcam mit dem Computer zu verbinden
2. Nachdem die Verbindung erfolgreich war, erscheint „Daten-übertragung“ auf dem Dashcam-Display und die Videodateien können dann auf dem Computer angezeigt werden.
3. Je nach Computersystem des Benutzers wird Dshcam, nachdem es an den Computer angeschlossen wurde, als Wechsellaufwerk oder Wechselordner auf dem Computer angezeigt.
4. Wenn der Computer Dateien anzeigt, können Sie direkt mit der rechten Maustaste klicken, um sie zu löschen.
5. Sie können auch einen USB-Kartenleser verwenden, um die Speicherkarteninformationen zu lesen.

C. Sehen Sie sich das Video in Handys APP an.

Hinweise: Wenn Sie weitere Videoinformationen sehen möchten, können Sie den Vantrue GPS-Player von der offiziellen Vantrue-Website herunterladen, um das Video anzusehen, oder das Video in der App herunterladen.

5.2.8 Dashcam-Software aktualisieren

Die Dashcam-Software wird auf der offiziellen VANTRUE-Website veröffentlicht. Sie können die neueste Softwareversion von unserer offiziellen Website herunterladen und gemäß den Anweisungen der offiziellen Website aktualisieren. Hinweis: Schalten Sie die Dashcam während des Upgrade-Vorgangs nicht aus, da sonst das Dashcam-Upgrade fehlschlägt oder beschädigt wird. Wenn der plötzliche Stromausfall dazu führt, dass das Upgrade fehlschlägt, können Sie sich an unseren Kundenservice wenden.

6. Spezifikationen

Für Ihr besseres Produkterlebnis werden wir das Produkt aktualisieren und die Spezifikationen können sich ändern.

Model	X4S
Prozessor	Front:OmniVision 8M CMOS Sensor Rück:SONY STARVIS 2M CMOS Sensor(Optional)
Sensor	Eingebauter Drei-Achsen-Sensor
WLAN	Integriertes WLAN (2,4 G/5 G)
Bildschirm	3,0 "IPS-LCD-Bildschirm
Linse	Front: F1.7, 131 Grad Weitwinkelobjektiv Rück: F2.0, 131 Grad Weitwinkelobjektiv (Optional)
Sprache	English、 简体中文、 日本語、 Deutsch、 Italiano、 Español、 Français、 Русский язык、 Polski
Videoformat	MP4
Audio	Eingebautes Mikrofon und Lautsprecher
Speicherkarte	Micro SD Karte (U3 oder höher, max. 256GB)
USB Anschluss	USB C
Batterietyp	Superkondensator
Betriebsspannung	DC 5V/2A
Arbeitsstrom	DC 5V 800mA
Arbeitstemperatur	14°F zu 158°F (-10°C zu 60°C)
Arbeits- umgebungstemperatur	-4°F-176°F (-20°C to 70°C)

7. Kundendienst

Garantie

Die VANTRUE® OnDash X4S Dashcam wird mit 12 Monaten Garantie geliefert.

Wenn Sie Ihr Produkt auf unserer offiziellen Website(www.vantrue.net/register) registrieren, können Sie die Garantie auf 18 Monate verlängern.

Unterstützung

Wenn Sie Fragen zu Ihrem Produkt haben, zögern Sie nicht, uns über Amazon zu kontaktieren oder senden uns eine E-Mail an support@vantrue.net. Jeder Kontakt wird innerhalb von 12-24 Stunden beantwortet.

Irgendwelche Gedanken?

Wir arbeiten immer an unserem Besten, um unsere Produkt und Servicequalität und Benutzerfreundlichkeit zu verbessern. Wenn Sie irgendwelche Gedanken zur Verbesserung des Produkts haben, können Sie bitte uns gerne eine Nachricht an support@vantrue.net. senden.

Danke, dass Sie sich für VANTRUE entschieden haben!

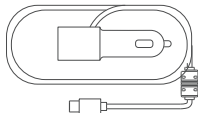
1. 梱包内容



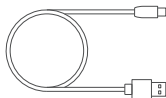
A. X4S ドライブレコーダー



B. 吸盤式マウント



D. Type C型シガー充電器(3.5m)



E. Type C型USBケーブル(1m)



G. 取扱説明書

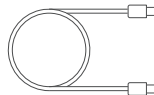


H. クイックガイド

オプションのアクセサリ



C. リアカメラ
(X4S デュアル)

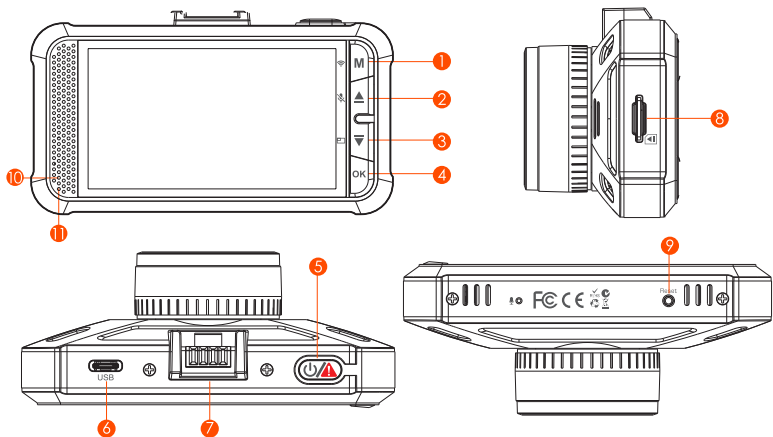


F. リアカーブル
(X4S デュアル)(6m)



I. 3M粘着テープ

2. 各部の名称とはたらき及び画面表示について



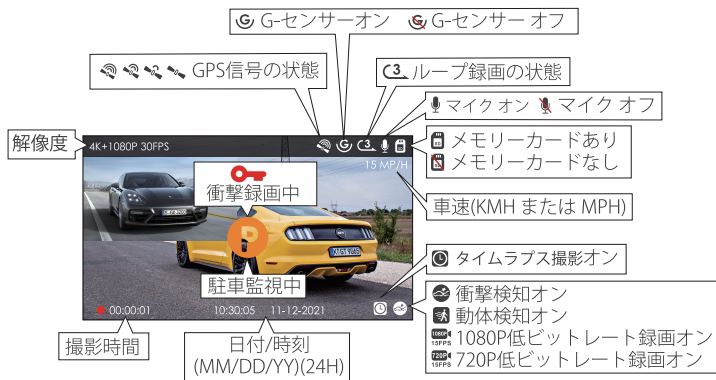
NO. 各部の名称

はたらき

- | | | |
|---|---------------|--|
| 1 | M ボタン | 録画が停止の状態でも一回押しでメニューに入ります。長押しでWiFi機能をONにします。一回押しで前の画面に戻ります。 |
| 2 | ▲ ボタン | メニューを上に移動します。録画中、一回押しで録音をON/OFFにします。長押しで駐車モードに入ります。 |
| 3 | ▼ ボタン | メニューを下に移動します。録画中、フロント画面とリア画面の表示を切り替えます。 |
| 4 | OK ボタン | 録画をON/OFFにします。項目を決定します。 |
| 5 | 🔌 ボタン | 長押しで本体をON/OFFにします。一回押しで録画をロックする同時に写真を撮ります。 |

- | | |
|-----------------|--|
| 6 Type-C型接続口 | リアカメラ入力端子/データケーブル接続口/電源入力端子 |
| 7 マウントの接続部 | マウントを本機と組み立てます。 |
| 8 MicroSDカード挿入口 | microSDカードを挿入します。(256GBまで対応、書き込み速度はU3またはU3以上のカードをサポートします。) |
| 9 リセットボタン | 本機をリセットします。 |
| 10 赤色インジケータ | 電源インジケータ |
| 11 青色インジケータ | 常に点灯：待機状態。点滅中：録画中。 |

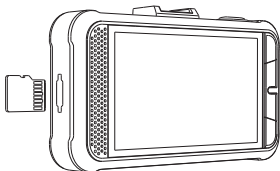
画面のアイコン表示



3. 本体の取り付け/配線

3.1 SDカードをセットします

1. 電源オフの状態で、microSD カードをカードスロットにあるアイコンの指示通りに正しい方向にカードをカードスロットに挿入ください。カチッと音がするまでSDカードをカードスロットに差し込んでください。
2. 初めにSDカードを使用する際、カードを本機に挿入後、録画を開始する前に、ぜひ本機で「システム設定」>>「フォーマット」>>「確認」の手順でSDカードをフォーマットしてください。

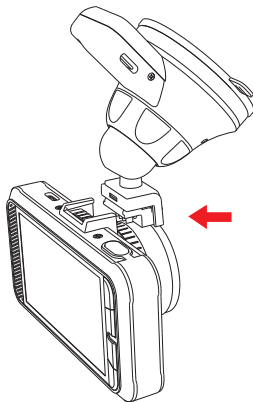


ご注意：

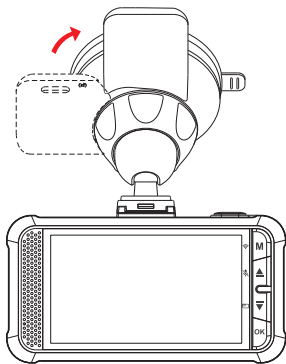
1. 書き込み速度がU3またはU3以上の16GB～256GB microSDカードを使ってください。(弊社のVANTRUE Micro SDまたは国内大手メーカーの正規品SDカードを勧めます。)
2. microSDカードは消耗品なので、microSDカードの寿命を伸ばすため、SDカードを1ヶ月ごとに一回フォーマットすることを勧めます。また、PCでSDカードをフォーマットする場合、ぜひFAT32形式にフォーマットしてください。

3.2 X4S本機をフロントガラスに取り付けます

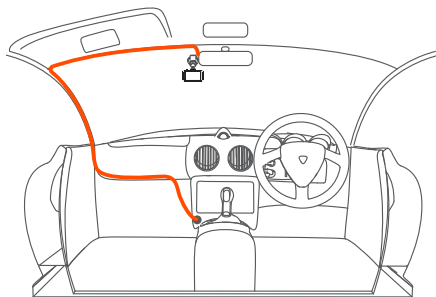
1. マウントを本機のマウント 接続部に、カチッと音がするまで差し込んで取り付けてください。



2. フロントガラスの取り付け部を水でまたはアルコールでキレイに洗ってください。
3. マウントの保護フィルムを剥がした後、少々力を入れて吸盤をフロントガラスの取り付け部に押しつけて吸盤をガラスに貼り付けてください。そして、吸盤を時計周りの方向に90°を回してください。吸盤の取り付けはここまでです。（ご注意：ぜひ国内の法律に従って適切な位置に取り付けてください。）



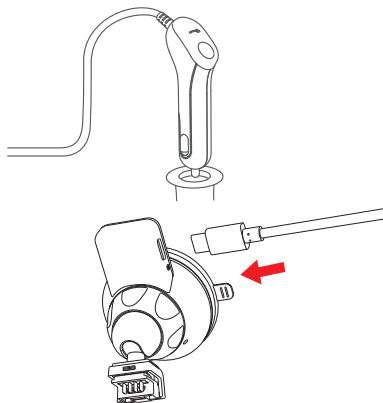
4. シガー電源ケーブルをフロントガラスの周りに慎重に配線して埋めてください。



5. リアカメラをリアガラスの貼り付けて、リアケーブルを下図の指示通りに配線してください。配線が完成しましたら、またリアケーブルの端子をリアカメラに接続してください。



6. シガーアダプターを車のシガーソケットに挿入した後、シガーケーブルの Type C 型の端子をマウントの入力端子に挿入ください。



7. エンジン起動後、X4S本機は起動音と共に起動して録画を開始します。

4. APPの使用方法について

X4Sドライブレコーダーは内蔵WiFi機能で弊社の専用APP「Vantrue Cam」によって携帯と繋がるすることができます。APPで本機にある映像を再生、ダウンロードすることは可能です。また、APPによって本機のあらゆる機能を設定することも出来ます。

下記のQRコードをスキャンしてAPP StoreまたAndroidのStoreで「Vantrue Cam」で検索して専用APPをダウンロードください。



4.1 APPで携帯を本機と繋がります。

携帯とX4SのWiFiをONにしてください。そして携帯の方でAPP「Vantrue Cam」を開いてください。

1. iPhoneの場合: 「設定」 > 「WiFi」 のリストから「X4S_VANTRUE_XXXX」を選んでください。そして初期設定のパスワード「12345678」を入力してください。またAPPに戻ればWiFiの接続が完成します。
2. Androidの場合: 「設定」 > 「WALN」 のリストから「X4S_VANTRUE_XXXX」を選んでください。そして初期設定のパスワード「12345678」を入力してください。またAPPに戻ればWiFiの接続が完成します。

4.2 プレビュー画面、映像の再生、ダウンロードとスナップショット



1. プレビュー画面:APPが本機に接続成功した後、携帯で本機の画面をプレビュー出来ます。携帯でフルスクリーンのボタンをタッチしてまたは携帯を水平方向にすれば、本機の画面をフルスクリーンでプレビュー出来ます。画面の「切り替えボタン」をタッチすれば前後カメラの画面の表示を切り替えます。

2. 映像の再生: APPが本機に接続成功した後、APPの方で本機に装着しているSDカードの中にある映像や写真を再生することが出来ます。
3. 映像のダウンロード: APPが本機に接続成功した後、APPの方で本機に装着しているSDカードから映像や写真を携帯にダウンロードすることが可能です。APPで映像を再生する際、走行線路や走行速度などのGPS情報も同時に再生します。
4. スナップショット: APPが本機に接続成功した後、APPの方でカメラ画面をレビューする際、その時の画面を撮ることが可能です。

4.3 APPのアップデート

APP「Vantrue Cam」を開いて、「設定」>「APPについて」>「アップデートの確認」と言う手順でAPPのアップデートを検査してください。新しいバージョンが公開された場合、APPの指示通りに操作してアップデートを行ってください。

4.4 本機WiFiのパスワードを忘れた場合

本機WiFiの初期設定のパスワードは「12345678」となっています。APPでパスワードを変更できます。パスワードを忘れた場合、ぜひ本機の設定メニューで「初期設定」を選んで本機を初期化してください。そうすれば、本機WiFiのパスワードが「12345678」に復帰します。

5. X4Sの機能紹介

5.1 メニュー紹介

X4S本機が起動した後、「OKボタン」で録画を停止させて「Mボタン」を押してメニューに入ります。「▲ボタン」と「▼ボタン」で項目を選んで「OKボタン」で項目を確認します。「Mボタン」で前の画面に戻ります。

メニューは主に下記の三つの部分に分けられています。



A：録画設定

▶**解像度設定**：X4Sドライブレコーダーの解像度設定はフロントカメラとデュアルカメラの設定に分けられています。本機は使用中のカメラ数を自動的に検出して解像度設定を自動的変更します。解像度設定で▲ボタンと▼ボタンでご利用したい解像度を選んでOKボタンで確認すれば設定完成します。

フロントカメラ：

3840x2160P 30FPS
2560X1440P 30FPS
2560X1440P 60FPS
1920X1080P 30FPS
1920X1080P 60FPS
1920X1080P 120FPS
1280X720P 30FPS



デュアルカメラ(X4Sデュアル)：

4K+1080P 30FPS

4K+720P 30FPS

1440P+1080P 30FPS

1080P+1080P 30FPS

1080P+1080P 60FPS

1440P+1080P(HDR) 30FPS

1440P+720P(HDR) 30FPS

1080P+1080P(HDR) 30FPS

1080P+720P(HDR) 30FPS

720P+720P(HDR) 30FPS



▶ **ループ録画**：初期設定のループ時間は3分間ですが、設定では「オフ」、「1分間」、「2分間」、「3分間」、「4分間」、「5分間」を選べます。ループ録画を「オフ」にする場合、映像の長さは15分間になります。SDカードが満タンになった場合、録画は自動的に停止します。

▶ **G-センサーの感度**：G-センサーの感度は前後、左右、上下の三つの方向からそれぞれ設定できます。それぞれの方向に5つの感度があり、1/2/3/4/5に設定できます。初期設定の感度は3です。また、それぞれの方向の感度を「オフ」に設定し、G-センサーの感度を0に設定できます。

▶ **録画音声**：本機は録画する同時に周りの音声も記録出来ます。初期設定は「オン」ですが、音声記録したくない場合「オフ」に変更できます。

▶ **録画インジケータ**：録画インジケータは青色で表示され、モニター画面の左下にあります。初期設定は録画中、青色インジケータが点滅します。ご都合により、録画インジケータをオフに設定できます。

▶ **駐車監視モード**：駐車監視モードは主に「衝撃検知」、「動体検知」と「低ビットレート」の三つのモードにわけられています。初期設定では駐車監視モードは「オフ」に設定されています。ご利用したい場合、ぜひ録画設定でご利用したいモードを選んでください。

▶**露光指数**：フロントカメラとリアカメラの露光指数をそれぞれ設定できます。
フロントカメラ：+2.0, +1.6, +1.3, +1.0, +0.6, +0.3, +0.0, -0.3, -0.6,
-1.0, -1.3, -1.6, -2.0

リアカメラ：+2.0, +1.6, +1.3, +1.0, +0.6, +0.3, +0.0, -0.3, -0.6, -1.0,
-1.3, -1.6, -2.0

▶**映像のカラー**：前後カメラのカラーを「正常」、「黒白」、「茶色」に設定しています。初期設定は「正常」のカラーです。

▶**車両登録番号**：車両登録番号は0-9の数字、A-Zの英語のアルファベット、「スペース」と特別なシンボル「-」から選べ、9桁の番号を設定できます。

▶**スタンプ設定**：スタンプは映像に記録され、映像を再生する時に映像画面に表示されます。初期設定ではスタンプ設定は全部「オン」の状態になっています。スタンプは「日付時刻」、「本機の型番」、「車両登録番号」、「走行速度」と「GPS位置情報」の5種類があります。

▶**液晶反転設定**：液晶反転設定により、フロントカメラとリアカメラのモニター画面をそれぞれに反転することが出来ます。初期設定は「オフ」の状態です。液晶反転設定後、モニター画面は180°反転されます。

B：システム設定

▶**言語**：本機の表示言語を設定します。表示言語はEnglish、簡体中文、日本語、Deutsch、Italiano、Español、Français、Русский язык、Polskiから選べます。

▶**WiFi**：WiFiの形式を5Gと2.4Gから選べます。初期設定は2.4Gです。

▶**フォーマット**：SDカードをフォーマットします。

▶**フォーマットのリマインダー機能**：SDカードを一ヶ月内一度フォーマットすることを忘れないように、このリマインダー機能を本機に追加しました。リマインダー設定では「15日」と「1ヶ月」に設定できます。設定後、15日後または1ヶ月後はモニター画面に「SDカードをフォーマットください」と言うメッセージが表示され、「フォーマットする」と「また今度にする」の選択しから選べます。

▶**日付/時刻**：日付時刻の設定は日付>時刻>日付形式の順番にそれぞれの項目を設定できます。▲ボタンと▼ボタンで日付時刻を訂正してOKボタンで次の項目に移行します。設定完了しましたら、Mボタンで前の画面に戻ります。

▶**モニター点灯時間**：モニター点灯時間設定は「自動」、「1分間」、「3分間」と「5分間」から選べます。初期設定は「自動」の状態です。モニター点灯時間が「自動」の場合、録画中モニター画面は消灯しませんが、録画開始30秒後モニター画面の輝度が自動的に低くなります。

▶**デバイス音声**：本機のボタン音と映像再生する際の音量を調整可能です。▲ボタンで音量を大きく、▼ボタンで音量を低くします。設定完了しましたら、Mボタンで前の画面に戻ります。

▶**周波数**：LED信号機がちゃんと映像に映るように、東日本に在住の方はぜひ周波数を50Hzに設定してください。西日本に在住の方はぜひ周波数を60Hzに設定してください。

▶**システム情報**：システム情報では本機の型番、ファームウェアのバージョンと当社の公式サイトなどの情報を確認できます。

▶**初期化処理**：本機を初期化します。本機が初期化された後、日付時刻、速度の単位、周波数、解像度、駐車監視モードなどの設定は初期設定に戻ります。言語の設定は初期化されません。

▶**GPS設定**：GPS機能を「オン」/「オフ」に設定します。初期設定は「オン」です。

▶**速度の単位**：車の走行速度の単位を設定します。KMHとMPHから選べます。

C：ファイル管理

▶**イベント**：緊急録画、衝撃録画などの映像ファイルはこのフォルダーに保存されます。例として、ファイル名は20210128_140633_0001_E_A/B.MP4となります。20210128_140633は日付時刻で、Aはフロントカメラの映像、Bはリアカメラの映像と言う意味です。

▶**ノーマル**：常時録画、駐車監視録画とタイムラプス撮影などの映像ファイルはこのフォルダーに保存されます。同じく、ファイル名は20210128_140633_0001_E_A/B.MP4となります。20210128_140633は日付時刻で、Aはフロントカメラの映像、Bはリアカメラの映像を意味します。

▶**写真**：本機で撮った写真とAPPでスナップショットで撮った写真もこのフォルダーに保存されます。例として、フロントカメラが撮った写真のファイル名は20210128_140633_0001A.JPGとなり、リアカメラが撮った写真は20210128_140633_0001B.JPGとなります。

▶**すべてのファイル**：このフォルダーでは映像と写真を含めて全てのファイルを確認出来ます。

5.2 他の機能紹介

5.2.1 画面表示の切替


前後カメラ同時に録画中、▼ボタンを押してフロントカメラの画面表示とリアカメラの画面表示を切り替えることが可能です。

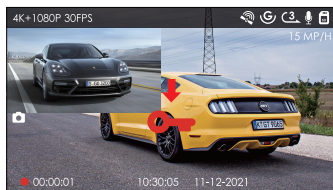
5.2.1 ループ録画

本機が起動後、ループ録画（常時録画）を開始します。ループ録画の映像ファイルは「ノーマル」と言うフォルダーに保存されます。ノーマルのフォルダーの容量がSDカードの容量の70%になった際、古いファイルから順に新しいファイルに上書きされ、新しいの映像ファイルは保存されます。SDカードが満タンになったとしても録画は続けます。

ご注意:重要な証拠映像がループ録画で削除されないように、証拠映像を携帯にまたはPCに保存してください。

5.2.3 緊急録画

車が走行中、衝撃を受けた場合、本機は自動的に緊急録画を開始します。または、手動的に ボタンを一回押して緊急録画を開始します。緊急録画の映像ファイルはイベントのフォルダーに保存されます。



ご注意：

1. G-センサーの感度が高いほど、緊急録画が起動やすくなります。
2. イベントのフォルダーの容量はSDカードの容量の30%になっています。イベントのフォルダーが満タンになった場合、古いファイルから順に新しいファイルに上書きされます。古い映像ファイルから削除が開始します。
3. ループ録画をオフにした場合、またタイムラプス撮影をオンにした場合、緊急録画は機能しません。

5.2.4 駐車監視モード


ご都合により、駐車監視モードを三つのモードから選べます。

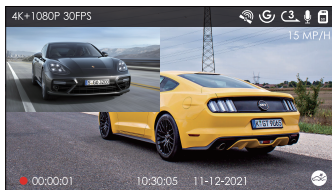
ご注意：

1. 駐車監視モードが正常に動作するため、ぜひ電源直結ケーブルでヒューズボックスの常時電源から本機に給電してください。またはモバイルバッテリーなど他の安定した電源から本機に給電してください。

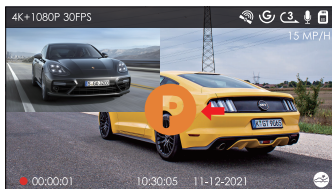
2. 夏の高温環境の場合、「衝撃検知」の駐車監視モードをご利用することを勧めます。車内の温度が60℃以上になった場合、本機をオフにするのを勧めます。温度が高すぎると、本機に異常が発生する可能性があります。
3. タイムラプス撮影がオンにすると、駐車監視モードは機能しなくなります。

1. 衝撃検知

衝撃検知を設定すると、モニター画面にはのアイコンが表示され、現在使用中の駐車監視モードを示します。



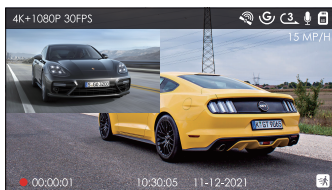
本機は5分間内衝撃を検知しない場合、モニター画面に「P」のマークが表示され、その後電源OFFになります。衝撃を検知した場合、本機は自動的に電源ONになって1分間を録画して、その後また電源OFFになります。



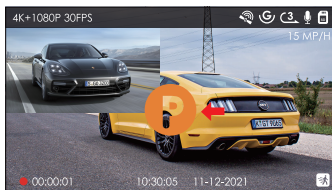
ご注意：もし衝撃を検知し続ける場合、本機は駐車監視モードから常時録画モードに戻ります。また「5分間内衝撃を検知しない」と言うルールで駐車監視モードに入ります。

2. 動体検知

動体検知を設定すると、モニター画面には^歩のアイコンが表示され、現在使用中の駐車監視モードを示します。



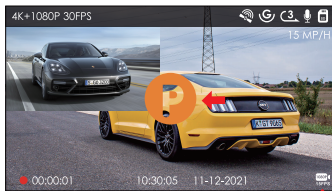
動体検知を設定した場合、本機は車が走行中かまたは停車中かを判断します。もし5分間内動きや衝撃を検知しない場合、本機は駐車監視モードに入り、モニター画面の真ん中に「P」のマークが表示されます。駐車中、フロントカメラが前方の動きを検知すると、30秒の映像を録画します。



ご注意：本機が電源OFFの状態では動体検知の駐車監視モードは機能しません。

3. 低ビットレート録画

低ビットレート録画モードを設定すると、お選んだ解像度によりモニター画面には「1080P 15FPS」或いは「720P 15FPS」のアイコンが表示されます。5分間内動きを検知しない場合、本機は低ビットレートでループ録画を開始し、全てのカメラが1080P 15FPS或いは720P 15FPSの解像度で録画します。動きや衝撃を検知する場合、「解像度設定」に設定された解像度で常時録画に戻ります。その後、また「5分間内動きを検知しない」と言うルールで低ビットレートの録画モードに戻ります。



ご注意: 本機が電源OFFの状態では低ビットレート録画の駐車監視モードは機能しません。

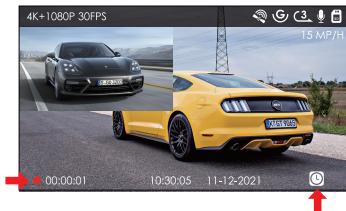
5.2.5 タイムラプス撮影

タイムラプスとは「低速度撮影」「微速度撮影」と呼ばれ、数秒（ときには数分）に1コマずつ撮影したものを繋げて再生することで、コマ送り動画のように見える撮影方法です。

※タイムラプス録画はオフ/1FPS/5FPS/10FPS/15FPS、オフが選択できます。タイムラプス撮影はオンを選択する場合、たとえば、タイムラプス1FPSを設定すると、毎秒1つの写真を撮ります、記録された静止画を1FPSの動画に圧縮します。

本体の録画速度は30fpsです、タイムラプス撮影に5FPSを設定する場合に、8時間連続録画をすると、80分(=8*60*60*5/30/60)の動画を作成します。タイムラプ

ス総撮影時間 (Sec) = 通常録画時間 (Sec)* 選択されたタイムラプス撮影のフレームレート (FPS)/ 録画フレームレート (FPS)



5.2.6 GPS機能(別売り)

X4SドライブレコーダーにはGPS受信機は含まれていません。GPS機能をご利用したい場合はAmazon.co.jpにて弊社のAmazonストアからGPSマウントをご購入ください。


初期設定ではGPS機能は「オン」に設定されています。GPSマウントを本機に装着しましたら、広い場所でGPS信号が直ぐにとられます。GPS情報は録画中、撮られた映像に記録されます。X4Sの専用APPで、または弊社の専用「Vantrue GPS Player」で映像を再生すれば、GPS情報を確認できます。

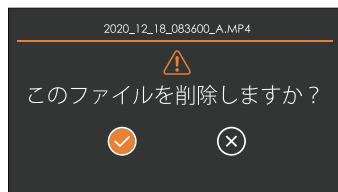
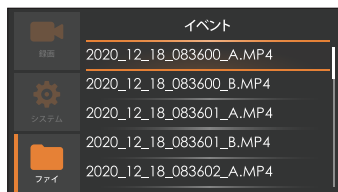
ご注意：密集した住宅地、地下駐車場、トンネルなどでは、GPS信号の受信に影響が出る場合があります。

5.2.7 映像の再生と削除

A. 本機で映像を再生と削除します。

Mボタンでメニューに入りましたあと、「フィルム管理」を選んで▲ボタンと▼ボタンでフォルダーを選んでください。OKボタンでフォルダーに入りましたら、また▲ボタンと▼ボタンで再生したい映像ファイルを選んでOKボタンで再生してください。再生中、▲ボタンで映像を早送り再生、▼で正常の再生速度に戻ります。ファイ

ルの削除について、フォルダーに入りましたら、 ボタンで「削除」の選択が表示され、現在のファイルを削除するかまたは全てのファイルを削除するかを選べます。



B. PCで映像を再生と削除します。

1. 付属のUSBケーブルで本機をPCに接続します。
2. 接続が成功しましたら、本機のモニター画面には「データ転送中」と表示され、PCで映像ファイルを再生または削除できます。
3. PCで再生する場合、ぜひ弊社の公式サイトから専用の「Vantrue GPS Player」をダウンロードしてインストールください。専用Playerで再生する場合、同時に前後カメラの映像をGPS情報と共に再生することが可能です。
4. 尚、カードリーダーでSDカードをPCに接続することによって映像を再生/削除することも可能です。

ご注意：他のPlayerで再生する場合、再生出来ない不具合が発生する可能性があります。

C. 携帯で映像を再生と削除します。

携帯で「Vantrue Cam」のAPPでも映像を再生/削除できます。

5.2.8 本機ファームウェアのアップデート

最新のファームウェアはVANTRUE公式サイトwww.vantrue.netに公開されます。バージョンアップしたい場合、ぜひ公式サイトから最新のファームウェアとバージョンアップの方法をダウンロードください。

ご注意:アップデート中は必ず電源を切らないでください。アップデート中、電源が切れると、本機が不具合になる可能性があります。万が一、アップデートが失敗した場合、ぜひ弊社のサポートセンターまでお問い合わせください。弊社のサポートが対応させていただきます。

6. 製品仕様

本製品は将来にアップグレードされる可能性があります、その際の仕様は下記の仕様と異なる可能性があります。ご了承ください。

型番	X45
画像センサー	フロントカメラ：OmniVision 8M CMOS Sensor リアカメラ：SONY StarVis 2M CMOS Sensor
G-センサー	3軸センサー
WiFi	WiFi (2.4G/5G)
LCD	3.0インチ IPS液晶画面
レンズ	フロントカメラ：F1.7,131° 広角レンズ リアカメラ：F2.0,131° 広角レンズ
言語	English、簡体中文、日本語、Deutsch、Italiano、Español、Français、Русский язык、Polski
ビデオ形式	MP4
オーディオ	マイクとスピーカー内蔵
ストレージ	Micro SDカード (U3または以上の16GB～256GB対応)
USB Type	Type C

電源タイプ	スーパーキャパシタ
動作電圧	DC 5V 2A
動作電流	800mA(標準値) / DC 5V
動作温度	14~140° F (-10° C~60° C)
保存温度	-4~158° F (-20° C~70° C)

7. 保証とアフターサービス

保証について

VANTRUE® OnDash X4S ドライブレコーダーは12ヶ月の保証期間があります。18ヶ月の延長保証をご希望する方は、ぜひご注文日から6ヶ月内に弊社の公式サイトで製品登録を行ってください。製品登録が成功しましたら保証期間が18ヶ月に延長できます。（製品登録：www.vantrue.net/register）

サポートについて

製品に何のご質問・問題がございましたら、いつでもお気軽にアマゾン経由でお問い合わせいただくかあるいはsupport@vantrue.netまでお問い合わせください。営業日の場合、弊社はなるべく24時間以内にご返信を差し上げます。

ご意見

当社は製品とサービスの品質、ユーザーエクスペリエンスを向上させるため日夜全力で取り組んでいます。製品を改善するうえでの貴重な御意見やアドバイスがございましたらご遠慮なく弊社までご連絡をお願いいたします（アマゾンお問い合わせ或いはsupport@vantrue.netより）。お客様からのお声を期待しております。

VANTRUE をご利用頂き、誠にありがとうございます。

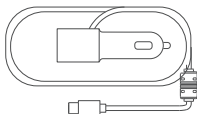
1. Qu'y a-t-il dans la boîte?



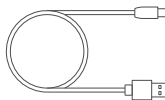
A. Caméra Dashcam
VANTRUE® X4S



B. Support à Ventouse



D. Chargeur de Voiture
avec Câble de
USB-C (3.5 m)



E. Câble de Données
USB-C (1 m)



G. X4S Manuel de
l'Utilisateur

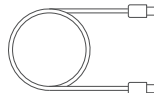


H. X4S Guide de
Démarrage Rapide

Accessoires Optionnels



C. Caméra Arrière
(Optionnel)

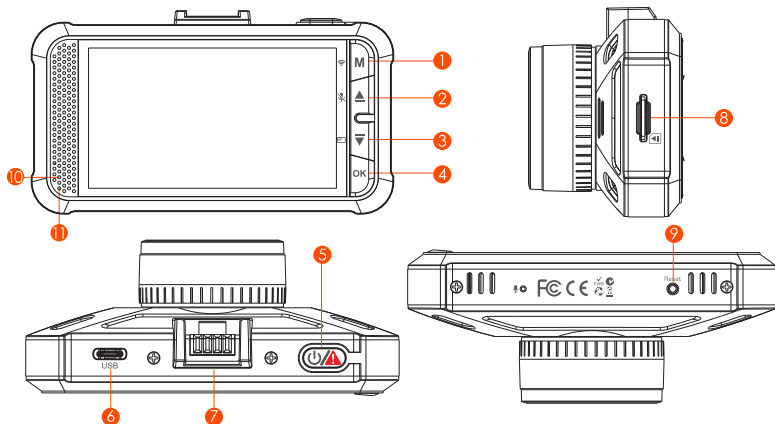


F. Câble de Caméra
Arrière USB-C
(Optionnel, 6 m)




I. Support Adhésif
(Optionnel)


2. Vue d'ensemble de la caméra



Numéro	Nom	Description
1	M Bouton	Après avoir mis la vidéo en pause, appui court pour entrer dans le menu ; Appui long pour activer rapidement le WiFi ; Revenir au niveau précédent
2	▲ Bouton	Déplacer le sélecteur vers le haut ; appui court pour activer / désactiver microphone ; Appui long pour activer le mode parking
3	▼ Bouton	Déplacer le sélecteur vers le bas ; Commutation de l'affichage de window/écran de la caméra avant et arrière ;
4	OK Bouton	Confirme l'action ; Arrêtez / démarrez l'enregistrement

5	 Bouton	Appui long pour allumer et éteindre, appui court pour verrouiller la vidéo et prendre des photos
6	Interface USB-C	Interface USB-C pour charger ou transférer des données; Interface de connexion de la caméra arrière
7	Interface de Support	Pour connecter le support
8	Slot pour carte MicroSD	Fournit un stockage extensible (jusqu'à 256 Go en FAT32, U3 ou supérieur).
9	Bouton de Réinitialisation	Appuyez pour forcer la réinitialisation de l'appareil.
10	Lumière Rouge	Indicateur d'alimentation
11	Lumière Bleue	Une lumière constante signifie une veille, un clignotement signifie un enregistrement

Aperçu de l'écran



The screenshot shows a dashcam interface with the following elements and callouts:

- Top Status Bar:**
 - Left: 4K+ 1080P 30FPS
 - Right: 15 MP/H
- Callouts:**
 - Resolution vidéo:** Points to the top left corner.
 - Connexion du signal GPS / Signal GPS verrouillé:** Points to the GPS icon.
 - Capteur G activé / Capteur G désactivé:** Points to the G-sensor icon.
 - Durée d'enregistrement en boucle:** Points to the loop recording icon.
 - MIC activé / MIC désactivé:** Points to the microphone icon.
 - Carte mémoire insérée / Sans carte mémoire:** Points to the memory card icon.
 - Vitesse de conduite enregistrée (KMH ou MPH):** Points to the speed icon.
 - Enregistrement en accéléré activé:** Points to the fast frame rate icon.
 - Détection de collision activé / Détection de mouvement activée:** Points to the collision and motion detection icons.
 - Enregistrement à bas débit (1080P 15FPS) activé / Enregistrement à bas débit (720P 15FPS) activé:** Points to the low frame rate icons.
- Center Overlay:**
 - Red key icon: Verrouillage de fichier d'urgence
 - Orange key icon: Mode Parking
- Bottom Bar:**
 - Left: 00:00:01 (Durée d'enregistrement (clip actuel))
 - Center: 10:30:05 11-12-2021 (Date actuelle (MM / JJ / AA) et heure (24H))
 - Right: Power, G-sensor, and microphone icons.

3. Préparation avant la mise en marche

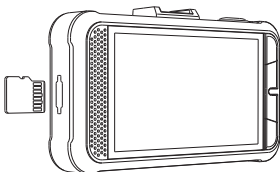
3.1 Installation d'une carte mémoire (Carte microSD VANTRUE recommandée)

Veillez utiliser une véritable carte mémoire micro SD de 16 Go à 256 Go avec un indice de vitesse de U3 ou plus. Nous vous recommandons d'utiliser la carte micro SD Vantrue (Non Include) ou d'autres marques connues.

Veillez insérer la carte SD lorsque la caméra est éteinte. Insérez avec précaution la carte mémoire dans le slot pour carte de la dashcam jusqu'à ce qu'il y a un clic. Pour retirer la carte, mettez d'abord la dashcam hors tension, puis poussez la carte dans le slot jusqu'à ce qu'elle s'enclenche à nouveau.

Avant d'utiliser la carte, veuillez le formater correctement en suivant ces étapes :

- Appuyez sur le bouton **M** pour entrer dans les paramètres; si la caméra enregistre une vidéo, appuyez sur Bouton **OK** pour l'arrêter; s'il indique "Erreur de carte SD, veuillez formater la carte SD" ici, appuyez sur le bouton **OK** et appuyez sur le bouton **M** pour accéder au menu.
- Appuyez sur ▼ pour choisir l'option du système, appuyez sur le bouton **OK** pour confirmer.
- Appuyez sur le bouton ▼ pour choisir l'option Format, puis appuyez sur le bouton **OK** pour sélectionner Format.

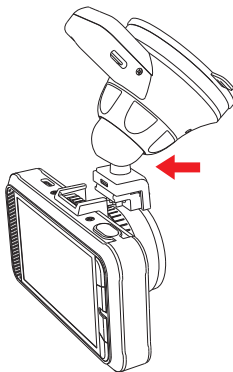


RAPPEL:

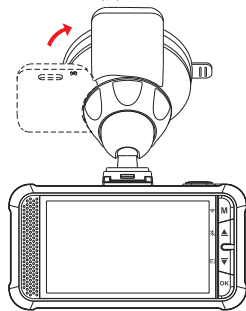
1. La carte microSD doit être formatée une fois par mois pour maximiser la durée de vie de la carte mémoire.
2. Veuillez ne pas retirer la carte lorsque la caméra est en train d'enregistrer au cas où les fichiers vidéo importants manqueraient.
3. Veuillez ne pas utiliser de carte SD Sandisk ou Transcend sur cette caméra de tableau de bord.

3.2 Installation de la caméra sur votre pare-brise

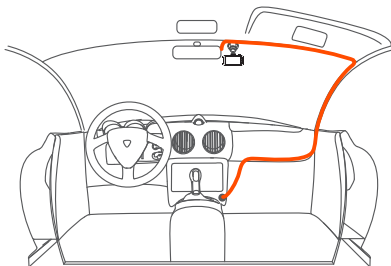
1. Fixez le support d'aspiration au connecteur de montage de la caméra, en le poussant jusqu'à ce qu'il y ait un clic



2. Nettoyez soigneusement le pare-brise avec de l'eau ou de l'alcool et essuyez-le avec un chiffon sec.
3. Essuyez le timbre de montage d'aspiration sur le support d'aspiration.
4. Fixez solidement le support d'aspiration au pare-brise et faites pivoter le collier de verrouillage sur le support de 90 ° vers le haut jusqu'à ce qu'il y ait un clic.



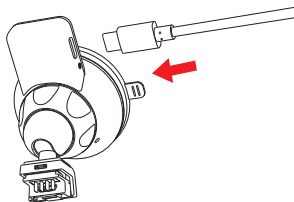
5. Faites passer soigneusement le câble d'alimentation autour du pare-brise et placez-le sous la garniture



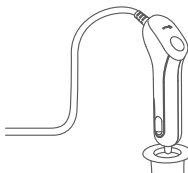
6. Insérez le câble de la caméra arrière (en option) le long du pare-brise, de la bande étanche, etc. à l'arrière de la voiture, et connectez la caméra arrière (en option) , la méthode de câblage spécifique comme le montre l'image :



7. Avec le câble USB de type C, connectez le chargeur de voiture fourni à la base de montage de la caméra avant



8. Insérez le chargeur de voiture dans le port allume-cigare de votre véhicule.



Port allume-cigare du véhicule

9. Démarrez la voiture. La caméra se met automatiquement sous tension et démarre l'enregistrement.

4. Comment utiliser l'application

Dashcam X4S peut être connecté à l'application "Vantrue Cam" via le Wi-Fi intégré. Vous pouvez regarder et télécharger les images capturées pendant la conduite via l'application ou modifier les paramètres de la dashcam.

Téléchargez en scannant le code QR ci-dessous ou en recherchant l'application "Vantrue Cam" dans l'App Store d'Apple et d'Android.



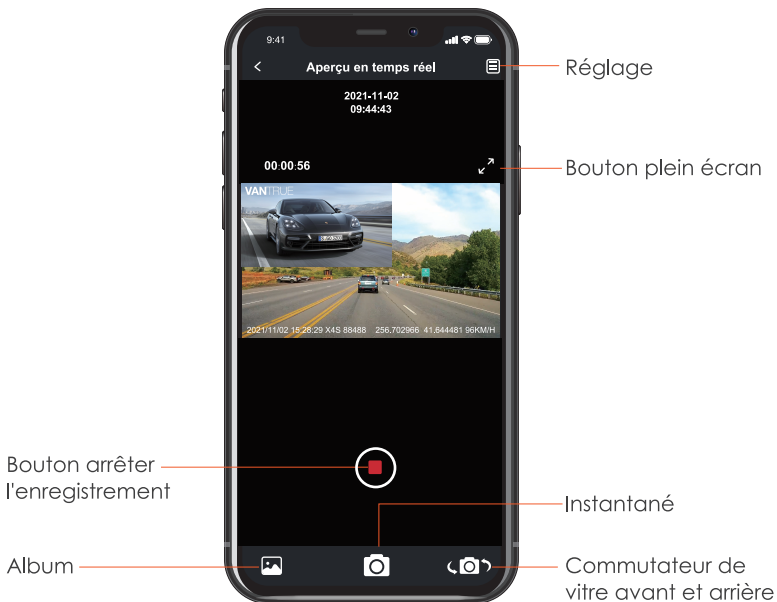
4.1 Connecter la caméra via APP

Une fois le téléphone connecté au Wi-Fi de la dashcam X4S, ouvrez l'application "Vantrue Cam" téléchargée sur le téléphone mobile et cliquez sur "+" sur la page principale pour ajouter l'appareil.

1. **Iphone** : Ouvrez « Paramètres », saisissez « WLAN », sélectionnez « X4S_VANTRUE_XXXX » dans la liste Wi-Fi numérisée, saisissez le mot de passe par défaut « 12345678 » pour vous connecter au Wi-Fi de la dashcam, puis revenez au APP.

2. **Téléphones Android** : sélectionnez « X4S_VANTRUUE_XXXX » dans la liste Wi-Fi et saisissez le mot de passe par défaut « 12345678 » pour vous connecter au Wi-Fi de l'enregistreur.

4.2 Fonctionnement de l'application



1. **Aperçu vidéo** : une fois l'appareil connecté avec succès à l'APP, l'enregistreur accède à la page d'aperçu en temps réel, cliquez sur le bouton plein écran ou placez le téléphone horizontalement, l'image en temps réel passera automatiquement mode aperçu plein écran. Cliquez sur le bouton commutation pour basculer les fenêtres vidéo avant et arrière.
2. **Lecture vidéo** : vous pouvez visualiser le fichier vidéo ou photo enregistré sur la carte SD dans l'APP, et cliquer sur le fichier pour lire la vidéo.
3. **Téléchargement vidéo** : Vous pouvez choisir de télécharger des vidéos ou des images dans l'interface de navigation des fichiers de la carte SD ou dans la lecture vidéo. Après avoir téléchargé la vidéo, elle peut être lue dans le fichier local de l'application et la trace GPS de la vidéo peut être visualisée.
4. **Capture vidéo** : vous pouvez capturer l'image actuelle dans l'interface de prévisualisation en temps réel de l'application.

4.3 Mise à niveau de l'application

Ouvrez l'application "Vantrue Cam", connectez-vous au Wi-Fi de l'enregistreur et entrez "Paramètres> À propos> Détecter la nouvelle version", l'application détectera automatiquement si la version est la dernière. S'il existe une nouvelle version de l'application, vous pouvez la mettre à niveau en fonction des invites de l'application.

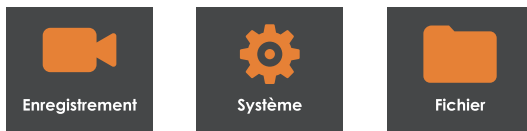
4.4 Retrouver le mot de passe

Le mot de passe par défaut de l'enregistreur est 12345678, vous pouvez réinitialiser le mot de passe Wi-Fi dans l'APP. Si vous l'oubliez, vous pouvez restaurer les paramètres d'usine de la caméra, puis restaurer le mot de passe par défaut.

5. Opération de base

5.1 Paramètres de Menu

Après avoir allumé la caméra, appuyez sur le bouton **M** pour entrer dans le processus de paramètres. (Si la caméra enregistre une vidéo, appuyez sur le bouton **OK** pour arrêter l'enregistrement avant d'appuyer sur le bouton **M**)

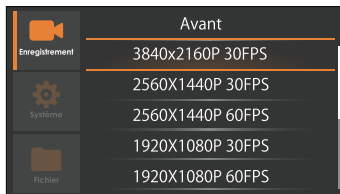


A. Paramètres d'enregistrement

► **Résolution:** X4S affichera le menu de résolution correspondant en fonction du nombre actuel de caméras : monocanal ou double canal. Appuyez sur le bouton ou pour basculer entre le mode d'enregistrement et la résolution.

Caméra Avant Simple:

3840x2160P 30FPS
2560X1440P 30FPS
2560X1440P 60FPS
1920X1080P 30FPS
1920X1080P 60FPS
1920X1080P 120FPS
1280X720P 30FP



(Caméra Arrière Optionnel)Caméra Avant + Arrière:

4K+1080P 30FPS

4K+720P 30FPS

1440P+1080P 30FPS

1080P+1080P 30FPS

1080P+1080P 60FPS

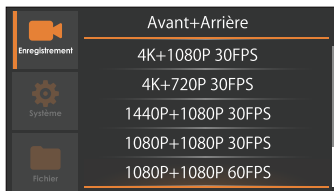
1440P+1080P(HDR) 30FPS

1440P+720P(HDR) 30FPS

1080P+1080P(HDR) 30FPS

1080P+720P(HDR) 30FPS

720P+720P(HDR) 30FPS



► **Enregistrement en Boucle:** Par défaut 3 minutes. Sélectionner les options de la durée: 1,2,3,4,5, Désactive. Si vous choisissez <Désactive>, la durée de chaque vidéo est de 15 minutes et l'enregistrement s'arrêtera lorsque la carte sera pleine.

► **Capteur G:** La sensibilité aux collisions a 3 dimensions d'une voiture: En avant & En arrière ; Vers la gauche & la droite ; Vers le haut & Vers le bas Le niveau par défaut est 3, sélectionner les options de sensibilité: 1,2,3,4,5, Désactive. Une sensibilité élevée signifie qu'une légère collision déclenchera la détection.

► **Enregistrement Audio:** Activé par défaut. Vous pouvez choisir de le désactiver si vous ne voulez pas enregistrer le son environnant.

► **Indicateur d'enregistrement:** Activé par défaut. L'indicateur d'enregistrement bleu clignote en bas à gauche pour indiquer que la vidéo est en cours d'enregistrement, et il s'éteint lorsqu'il est désactivé.

► **Mode Parking:** Désactivé par défaut. Vous pouvez modifier les options: Détection de collision, Détection de mouvement, Enregistrement à faible débit.

► **Exposition:** Par défaut est +0,0 valeur d'exposition. La valeur d'exposition des objectifs avant et arrière peut être ajustée séparément, il y a quelques options:

Caméra Avant: +2.0, +1.6, +1.3, +1.0, +0.6, +0.3, +0.0, -0.3, -0.6, -1.0, -1.3, -1.6, -2.0

Caméra Arrière :+2.0, +1.6, +1.3, +1.0, +0.6, +0.3, +0.0, -0.3, -0.6, -1.0, -1.3, -1.6, -2.0

► **Couleur:** Par défaut est original. La couleur des caméras avant et arrière peut être ajustée séparément, il y a quelques options: Original, Noir et Blanc , Brune

► **Plaque d'immatriculation:** Par défaut sont des espaces. Il y a 9 espaces, vous pouvez définir des chiffres 0-9, des lettres A-Z, des espaces, des symboles spéciaux "-".

► **Filigrane:** Tout sont activés par défaut. Vous pouvez choisir de activer : Date et heure, modèle et logo, numéro de plaque d'immatriculation, étiquette de vitesse, localisation GPS.

► **Rotation de l'écran:** Désactive par défaut. Caméra avant et arrière peut être ajustée séparément. Si vous choisissez d'activer, l'écran vidéo sera inversé de 180°.

► **Enregistrement en accéléré :** Désactivé par défaut. Il existe actuellement 4 options : 1FPS/5FPS/10FPS/15FPS. Selon votre choix, la vidéo est enregistrée à 1 image/5 images/10 images/ 15 images par seconde.

B.Paramètres Système

► **Langue:** English / Français / Italiano / Deutsch / Español / Русский язык / Polskie / 日本語 / 简体中文

► **Wi-Fi:** 2.4G est activé par défaut. Vous pouvez ajuster 5G ou 2.4G selon vos besoins.

- ▶ **Formater la carte mémoire:** Choisir de formater la carte micro SD.
- ▶ **Rappel de format:** Sélectionner les options de rappel: 15 jours, 1 mois et désactivé. Le formatage régulier de la carte mémoire permet de prolonger la durée de vie de la carte.
- ▶ **Heure & Date:** Régler la date et l'heure actuelles, l'ordre est : date>heure>format de date.
- ▶ **LCD s'éteint Auto:** 30s/1 minute/3 minute/5 minutes/désactivé sont disponibles. Par défaut est AUTO. En mode auto, l'écran réduira automatiquement la luminosité, mais ne s'éteindra pas. Sinon, l'écran s'éteindra après le temps défini.
- ▶ **Volume de Son:** Appuyez sur les touches haut et bas pour régler le volume.
- ▶ **Fréquence de la source lumineuse:** 50Hz / 60Hz sont disponibles.
- ▶ **Informations système:** Vérifiez le modèle de la machine, la version du logiciel, l'URL du site officiel
- ▶ **Paramètres Défaut:** Vous pouvez restaurer les paramètres d'usine sauf heure et date; de l'unité de vitesse, du numéro de plaque d'immatriculation, de la fréquence de la source lumineuse, de langue.
- ▶ **GPS:** Activé par défaut. Vous pouvez vérifier la force du signal GPS.
- ▶ **Unité de vitesse:** Réglez l'unité de vitesse KM/H ou MP/H.

C. Parcourir les Documents

- ▶ **Vidéo d'urgence:** Les fichiers vidéo d'urgence sont enregistrés dans ce dossier. Le nom du fichier est 20210128_140633_0001_E_A.MP4, <A> représente la vidéo prise par la caméra avant et représente la vidéo prise par la caméra arrière.
- ▶ **Vidéo Normal:** Ce dossier enregistre la vidéo en boucle courants, la vidéo en mode parking, la vidéo en accéléré. Les noms de fichiers sont respectivement

20210128_140633_0001_N_A.MP4 Vidéo d'enregistrement en boucle
20210128_140633_0001_P_A.MP4 Vidéo du mode parking
20210128_140633_0001_T_A.MP4 Vidéo enregistrée en accéléré
<A> représente la vidéo prise par la caméra avant et représente la vidéo prise par la caméra arrière.

► **Photo:** Le fichier capturé est enregistré ici. Le nom du fichier est
20210128_140633_0001A.JPG
20210128_140633_0001B.JPG

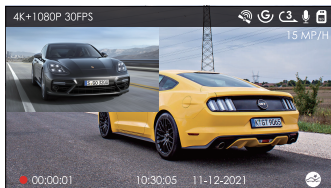
► **TOUS:** Vous pouvez afficher tous les fichiers sur la dashcam X4S.



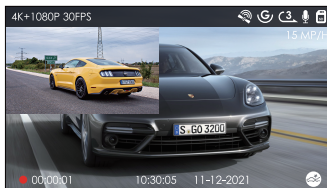
5.2 Présentation des fonctions

5.2.1 Basculer l'affichage de l'écran/window de la caméra

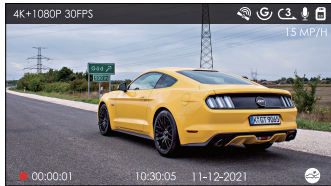
Vous pouvez appuyer sur le bouton  pour changer l'affichage de l'écran en : image dans l'image, uniquement la caméra avant, uniquement la caméra arrière. Dashcam X4S enregistrera vos paramètres.



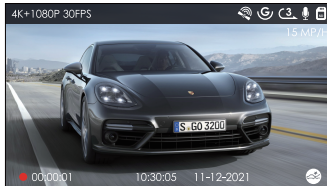
Caméra Frontale Plus Grande



Caméra Arrière Plus Grande



Enregistrement de la
caméra frontale



Enregistrement de la
caméra arrière

5.2.2 Enregistrement en Boucle

Avec une carte mémoire insérée, la caméra démarre (par défaut) immédiatement l'enregistrement vidéo en boucle lorsqu'elle est connectée à une source d'alimentation.

Selon la taille de la carte mémoire actuelle, une fois que l'enregistrement atteint le réglage (70 % de la capacité totale), le nouvel enregistrement écrasera automatiquement le plus ancien. L'activation de cette fonction peut éviter d'arrêter l'enregistrement lorsque le fichier est plein pendant la conduite.



Par défaut, la durée d'enregistrement en boucle est de 3 minutes. Veuillez aller à «Paramètres de l'enregistrement»> «Enregistrement en boucle» pour le changer en 1-5 mins selon vos besoins.

Le format du nom du fichier vidéo d'enregistrement en boucle est «Anné_-Date_- heure_A.MP4». Par exemple: «2021-08-01-060101-A.MP4». Le suffixe A indique les fichiers enregistrés par la caméra avant, tandis que le suffixe B fait référence aux fichiers enregistrés par la caméra externe.

Les fichiers standard sont stockés dans le dossier «Vidéo / Normal». Lorsque la carte micro SD est pleine, la caméra écrasera les fichiers plus

anciens. Lorsque l'enregistrement en boucle est désactivé, la caméra enregistre la vidéo en clips de 15 minutes, mais n'écrase pas les anciennes vidéos lorsque la carte de stockage est pleine.

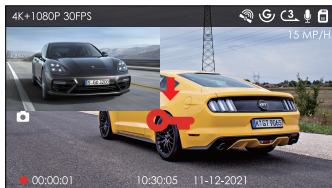
Remarque : Veuillez enregistrer les fichiers spéciaux dont vous avez besoin à d'autres endroits pour éviter d'être écrasés par des boucles.

5.2.3. Vidéo d'urgence

L'enregistrement d'urgence est déclenché par G-Sensor, qui peut être divisé en déclenchement automatique et verrouillage manuel.

Verrouillage manuel : Cliquez sur l'icône  pour commencer à verrouiller l'enregistrement et la vidéo est enregistrée dans le dossier vidéo d'urgence.

Verrouillage automatiquement: Lorsque la voiture est heurtée par une collision, le capteur G détecte la vibration et verrouille automatiquement la vidéo actuelle et l'enregistre dans le dossier vidéo d'urgence.



Remarque:

1. Verrouillage automatique : plus la sensibilité est élevée, plus les chances de déclenchement sont grandes

2. Lorsque le fichier vidéo d'urgence atteint 30% de la capacité totale de la carte mémoire actuelle, le nouveau fichier vidéo d'urgence écrasera automatiquement l'original. Il est recommandé de vérifier et d'enregistrer votre fichier vidéo d'urgence régulièrement pour éviter toute perte.
3. La situation qui ne déclenchera pas l'enregistrement verrouillé : désactivez le mode d'enregistrement en boucle ou activez le mode d'enregistrement en accéléré.


5.2.4. Mode Parking (Le mode parking et enregistrement en accéléré ne peuvent pas fonctionner en même temps)

Veillez choisir le mode de stationnement en fonction de vos besoins.

Remarque:

1. Afin de garantir que le mode parking peut être utilisé normalement, veuillez utiliser un câble abaisseur ou une autre alimentation électrique stable pour alimenter l'enregistreur.
2. Dans l'environnement d'exposition à haute température en été, nous vous recommandons d'utiliser le mode de détection de collision. Lorsque la température ambiante dans la voiture atteint 60°C, il est recommandé de l'éteindre pour éviter qu'une température élevée ne provoque un fonctionnement anormal de la dashcam.

1. Détection de collision déclenchée

Lorsque la détection de collision est activée, son icône  s'affiche à l'écran, indiquant que le X4S utilise actuellement le mode de détection de collision.


Si l'enregistreur de conduite ne détecte pas le mouvement ou la vibration de l'objet dans les 5 minutes, le mode de détection de collision se déclenche automatiquement. L'icône **P** apparaît au centre de l'écran, puis la dashcam s'éteint automatiquement. Pendant cette période, si des vibrations ou un mouvement de la voiture sont détectés, la caméra sera allumée et enregistrée pendant 1 minute, puis éteint à nouveau.



La sensibilité de détection de collision est réglable avec 3 réglages: faible, moyen et élevé. Veuillez aller à «Paramètres de l'enregistrement»> «Mode Parking»> «Collision Detection» pour le modifier selon vos besoins.

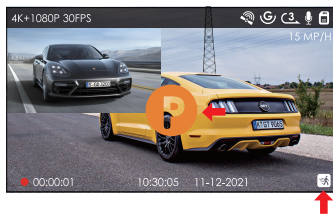
Remarque : si la dashcam X4S est continuellement en collision pendant le processus d'enregistrement de détection de collision, il quittera le mode de détection de collision, entrera dans l'enregistrement normal et réentrera le jugement de 5 minutes.

2.Détection de Mouvement

Lorsque la détection de mouvement est activée, son icône  s'affiche à l'écran, indiquant que le X4S utilise actuellement le mode de détection de mouvement.

Si l'enregistreur de conduite ne détecte pas le mouvement ou la vibration de l'objet dans les 5 minutes, le mode de détection de mouvement se

déclenche automatiquement. L'icône **P** apparaît au centre de l'écran. Chaque fois que la caméra frontale détecte le mouvement d'un objet, elle enregistre 30 secondes de vidéo.



La détection de mouvement est réglable avec 3 réglages: faible, Moyen et élevé. Veuillez aller à «Paramètres de l'enregistrement»> «Mode Parking »> « Détection de mouvement »pour le modifier selon vos besoins.

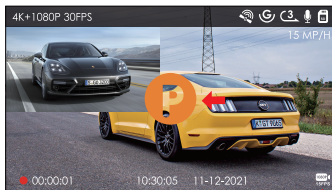
Remarque : Le mode de détection de mouvement doit être exécuté lorsque l'appareil est allumé. Une fois la dashcam éteint, ce mode ne fonctionnera pas.

3.Enregistrement à faible débit

Lorsque Enregistrement à faible débit est activée, son icône **1080P 15FPS** ou **720P 15FPS** s'affiche à l'écran, selon l'option que vous choisissez d'être 1080P 15FPS ou 720P 15FPS.

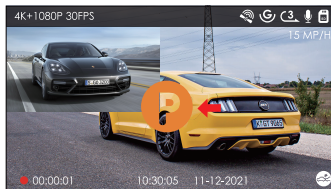
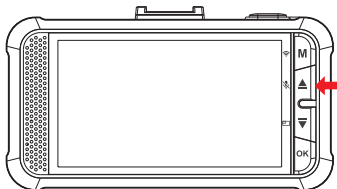
Si l'enregistreur de conduite ne détecte pas le mouvement ou la vibration de l'objet dans les 5 minutes, le mode de enregistrement à faible débit se déclenche automatiquement. L'icône **P** apparaît au centre de l'écran. La résolution de tous les objectifs actuels sera automatiquement commutée sur 1080P 15FPS ou 720P 15FPS, et la durée d'enregistrement

est déterminée en fonction de la durée d'enregistrement en boucle définie. Lorsque la dashcam détecte des vibrations ou des mouvements, il quitte ce mode et passe à l'enregistrement normal. Après 5 minutes d'absence de mouvement ou de vibration, il passe à nouveau en mode faible débit.



Remarque : Le mode de enregistrement à faible débit doit être exécuté lorsque l'appareil est allumé. Une fois la dashcam éteint, ce mode ne fonctionnera pas.

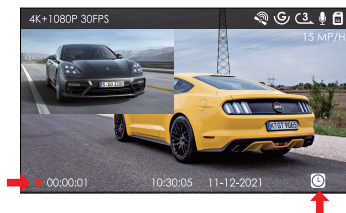
Pour activer manuellement le mode parking, maintenez le bouton ▲ enfoncé jusqu'à ce que l'icône P apparaisse à l'écran.



5.2.5. Enregistrement en Accéléré (Enregistrement en accéléré et le mode parking ne peuvent pas fonctionner en même temps)

Lorsque Enregistrement en Accéléré est activé, la dashcam enregistrera selon la sélection de 1FPS/5FPS/10FPS/15FPS. Par exemple, si vous sélectionnez 1FPS et que la résolution vidéo actuelle est de 30FPS, l'enregistreur générera une vidéo de 30FPS toutes les secondes. La formule d'enregistrement pour la durée de la vidéo est la suivante :

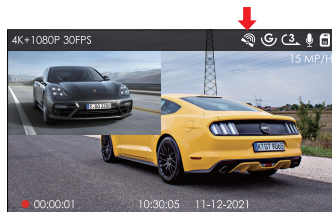
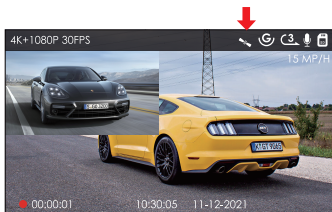
Durée du fichier d'enregistrement en accéléré * Frame d'enregistrement en Accéléré/ Frame de résolution = Durée réelle du fichier d'enregistrement (Le temps doit être converti en secondes)



5.2.6. Connexion d'un récepteur GPS externe (Accessoire en Option)

1. Installez le support GPS externe sur la caméra au lieu du support d'origine.
2. Branchez le connecteur USB C sur le support GPS pour l'alimenter.
3. Une fois chargée, la caméra s'allume. L'enregistrement commencera si une carte microSD a été insérée, appuyez simplement sur le bouton **OK** pour arrêter l'enregistrement.

- Appuyez sur le bouton **M** pour entrer dans les paramètres, allez dans «Paramètre du système»> «GPS» pour activer la fonction GPS de la caméra.
- Le récepteur GPS commencera à rechercher un signal GPS, l'icône GPS continuera à clignoter à l'écran. Une fois le signal GPS reçu et verrouillé, l'icône cessera de clignoter.



- Vous pouvez inclure le suivi GPS et la vitesse du véhicule sur la séquence vidéo, allez à «Paramètre de l'enregistrement»> «Timbre»> «Timbre de localisation GPS» et «Timbre de vitesse» pour régler.
- Vous pouvez consulter la vidéo enregistrée à l'aide de la visionneuse GPS VANTRUE® (disponible en téléchargement sur www.vantrue.net)

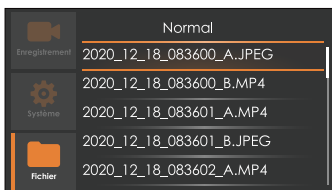
Remarque :

- Le support GPS doit être acheté séparément, vous pouvez l'acheter sur Amazon
- Dans les zones résidentielles denses, les parkings souterrains, les tunnels et autres lieux, la réception du signal GPS sera affectée.

5.2.7. Lecture, supprimer la vidéo

A. Regardez dans la caméra de tableau de bord

Appuyez sur le bouton **M** pour accéder au menu, sélectionnez la vidéo dont vous avez besoin et appuyez sur le bouton **OK** pour accéder à la montre. Vous pouvez utiliser le bouton **▲** pour avancer rapidement et le bouton **▼** pour reprendre la lecture normale. De plus, vous pouvez utiliser le bouton **(U/A)** pour supprimer le fichier.



B. Regarder sur l'ordinateur

1. Connectez le X4S à l'ordinateur via un câble USB-C
2. Après une connexion réussie, dashcam affichera "USB Connexion", puis vous pourrez visualiser les fichiers vidéo dans le dossier de l'ordinateur.
3. Selon votre système informatique, après avoir connecté l'enregistreur de conduite, il s'affichera en tant que "Lecteur amovible" ou "Dossier amovible" dans l'ordinateur.
4. Vous pouvez afficher ou supprimer des fichiers via votre ordinateur
5. Vous pouvez utiliser un lecteur de carte USB pour lire les informations de la carte mémoire

C. Regarder dans l'APP

Vous pouvez télécharger la vidéo directement dans l'APP et la voir Petit rappel:

Si vous souhaitez afficher plus d'informations vidéo, vous pouvez télécharger le lecteur GPS Vantrue sur le site officiel de Vantrue.

5.2.8. Mise à niveau du logiciel

Le système se mettra à jour automatiquement si la carte microSD contient le fichier de mise à niveau du micrologiciel. La caméra redémarrera une fois la mise à niveau terminée.

Restez toujours à jour

La dernière version du firmware est toujours disponible sur le site officiel de VANTRUE (**www.vantrue.net**). Nous vous recommandons vivement d'enregistrer votre produit (**www.vantrue.net/register**) pour recevoir un e-mail de notification lorsqu'une nouvelle mise à jour du micrologiciel est disponible.

Remarque : pendant le processus de mise à niveau, ne mettez pas hors tension, sinon la mise à niveau échouera ou la dashcam sera endommagée. Si vous rencontrez une panne de courant soudaine qui entraîne l'échec de la mise à niveau, n'hésitez pas à contacter le service clientèle pour résoudre le problème pour vous.

6. Spécifications

Les spécifications de ce produit peuvent changer sans préavis en raison des améliorations apportées au produit.

Modèle	X4S
Capteur d'image	Avant: Capteur OmniVision 8M CMOS Arrière: Capteur SONY StarVis 2M CMOS (Optionnel)
Capteur G	Capteur trois axes intégré
WiFi	WiFi intégré (2.4G/5G)
LCD	3,0 pouces IPS LCD
Lentille	Avant: Objectif grand angle F1.7, 131 degrés Caméra externe: Objectif grand angle F2.0, de 131 degrés
Langues	English、 简体中文、 日本語、 Deutsch、 Italiano、 Español、 Français、 Русский язык、 Polski
Format de vidéo	MP4
Audio	Microphone et haut-parleur intégrés
Mode de stockage	Carte micro SD (U3 ou supérieur, jusqu'à 256 Go)
Interface USB	USB-C (Type-C)
Type de batterie	Super condensateur
Tension et courant de l'alimentation	DC 5V 2A
Tension et courant de fonctionnement	DC 5V 800mA
Température de travail	14-158°F (-10°C à 70°C)
Température de stockage	-4 à 176°F (-20°C à 80°C)

7. Garantie & Support

Garantie

VANTRUE® offre une période de service de garantie de **12 mois**, pendant laquelle vous pouvez profiter de services tels que des réparations rapides, le retour et l'échange de marchandises endommagées, etc.

Si vous vous inscrivez en tant que membre sur le site officiel de VANTRUE, (**www.vantruenet.com/register**) votre période de service de garantie peut être étendue à **18 mois**.

Support

Si vous avez des questions sur le produit, vous pouvez envoyer un e-mail à notre e-mail officiel **support@vantruenet.com** pour nous contacter. Le personnel spécialisé répondra aux questions dans les 12 à 24 heures.

Votre opinion compte

VANTRUE® s'engage fermement à toujours améliorer nos produits, services et expérience utilisateur. Si tu as quelque réflexion sur la façon dont nous pouvons faire encore mieux, nous apprécions vos commentaires et suggestions constructifs. Connectez-vous avec nous aujourd'hui à **support@vantruenet.com**.

Merci d'avoir choisi VANTRUE

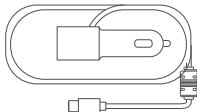
1. Co znajduje się w pudełku?



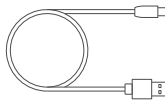
A. VANTRUE® X4S
kamera
samochodowa



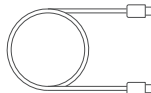
B. Przyssawka



D. Ładowarka
samochodowa
347 cm



E. Kabel USB-C 90 cm



F. Kabel USB-C do
tylnej kamery 6 m



G. Instrukcja obsługi



H. Skrócona instrukcja
obsługi

Opcjonalne akcesoria

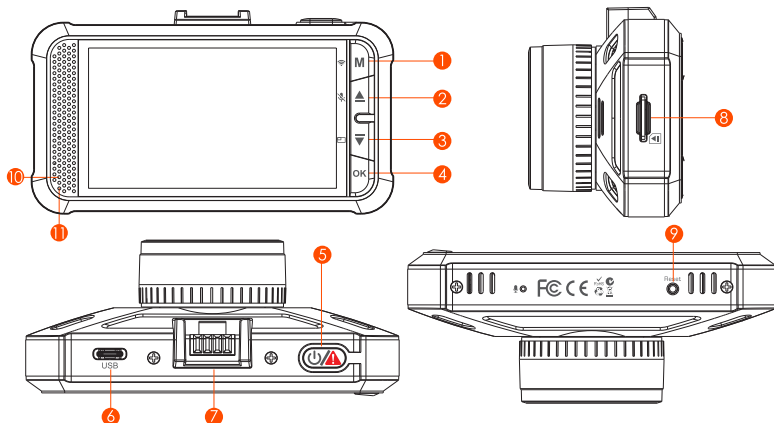


C. Tylna kamera
(opcjonalnie)



I. Naklejka 3M

2. Budowa kamery



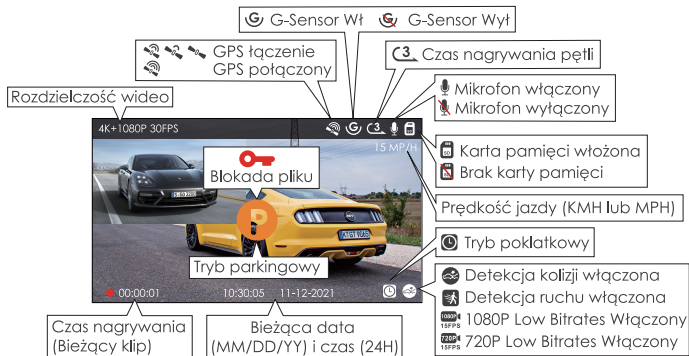
NO.	Nazwa	Opis
1	M Przycisk	Wejście/wyjście menu; Długie przytrzymanie włącza WiFi
2	▲ Przycisk	Przesuwa znacznik do góry. Wyłącza oraz włącza mikrofon; Długie przytrzymanie to wejście w tryb parkingowy
3	▼ Przycisk	Przesuwa znacznik na dół; Przetaczanie między przednią i tylną kamerą
4	OK Przycisk	Potwierdzenie akcji; Start/Stop nagrywania
5	⏻ Przycisk	Długie wciśnięcie przycisku Wł/Wył urządzenie. Krótkie wciśnięcie blokuje aktualny plik video jako awaryjny. Podczas zapisywania nagrania jako chronione wciśnij raz aby zrobić zdjęcie.

6	Type-C USB / Port tylnej kamery	Port USB C do ładowania lub przesyłania danych; Port do przesyłania obrazu z tylnej kamery
7	Połączenie do uchwytu	Łączy się z uchwytem na przysawkę
8	MicroSD Card Slot	Zewnętrzna pamięć (do 256 GB w FAT32, U3 lub wyższej).
9	Reset Przycisk	Przytrzymanie powoduje reset urządzenia

LED dioda

Widoczne czerwone światło [10]	Wskaźnik ładowania
Niebieskie światło widoczne na wskaźniku [11]	Kamera jest podłączona do zasilania.
Niebieskie światło miga [11]	Kamera nagrywa

Przegląd ekranu



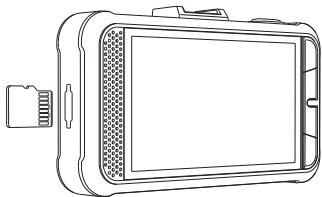
3. Pierwsze uruchomienie

3.1 Instalowanie karty pamięci (polecamy szybką kartę microSD Vantrue U3 lub inną dobrze znaną szybką kartę microSD U3).

Użyj oryginalnej karty pamięci Micro SD o pojemności od 16 GB do 256 GB o szybkości U3 lub wyższej. Zalecamy korzystanie z karty Vantrue Micro SD (brak w zestawie). Włóż kartę SD, gdy kamera jest wyłączona. Ostrożnie włóż kartę pamięci do gniazda karty w urządzeniu, aż usłyszysz kliknięcie. Aby wyjąć kartę, najpierw wyłącz kamerę, a następnie wepchnij kartę do gniazda, aż usłyszysz kliknięcie.

Przed użyciem karty sformatuj ją poprawnie, wykonując poniższe czynności:

- Wciśnij **OK** żeby zatrzymać nagrywanie I wciśnij **M** aby wejść w ustawienia; jeśli kamera nagrywa wciśnij **OK** aby zatrzymać nagrywanie; jeśli wyświetla się komunikat „Błąd karty SD, sformatuj kartę SD”, naciśnij przycisk **OK** i naciśnij **M** aby wejść w menu
- Wciśnij **▼** aby wejść w ustawienia system, wciśnij **OK** aby potwierdzić
- Wciśnij **M** wejść w formatowanie karty pamięci, naciśnij **OK** aby potwierdzić **M** wciśnij aby wybrać formatowanie

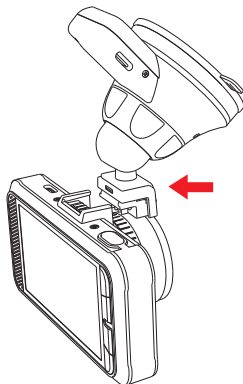


UWAGA:

1. Kartę microSD należy formatować raz w miesiącu, aby zmaksymalizować jej żywotność.
2. Nie wyjmuj karty, gdy kamera nagrywa, gdyż grozi to utratą plików.
3. Nie zalecamy używania kart SD Sandisk lub Transcend w tej kamerze samochodowej.

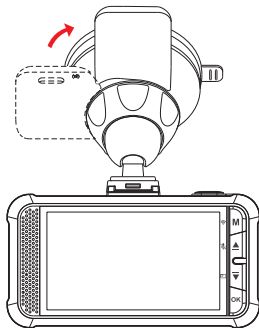
3.2 Instalowanie kamery na przedniej szybie

1. Przymocuj uchwyt z przysawką do złącza mocowania kamery, wciskając go aż do zatrzaśnięcia.

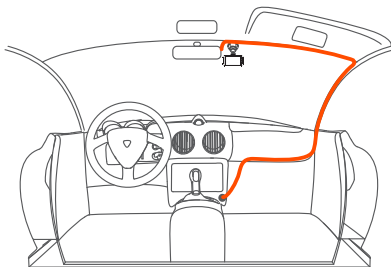


2. Dokładnie wyczyść przednią szymbę wodą lub alkoholem i wytrzyj do czysta suchą szmatką.

3. Wytrzyj do czysta podkładkę przyssawkową na przyssawce.
4. Bezpiecznie przymocuj przyssawkę do przedniej szyby i obróć zacisk blokujący na uchwycie o 90° w górę, aż usłyszysz kliknięcie.



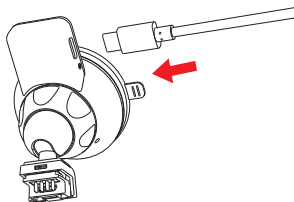
5. Ostrożnie poprowadź kabel zasilający wokół przedniej szyby i wsuń go pod tapicerkę.



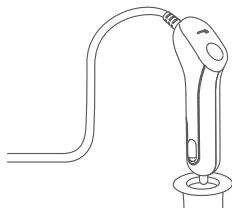
6. Podłącz kamerę tylną (opcjonalnie) do portu kamery tylnej w urządzeniu za pomocą dedykowanego kabla, ostrożnie poprowadź kabel i wsuń go pod tapicerkę.



7. Za pomocą kabla USB typu C podłącz dostarczoną ładowarkę samochodową do podstawy montażowej kamery przedniej.



8. Włóż ładowarkę samochodową do gniazda zapalniczki w samochodzie.



gniazdo zapalniczki
samochodowej

9. Uruchom samochód

10. Kamera włączy się automatycznie i rozpocznie nagrywanie.

4. Jak używać aplikacji na smartfon?

Kamerę samochodową X4S można sparować ze smartfonem za pomocą aplikacji „Vantrue Cam” za pośrednictwem Wi-Fi. Możesz łatwo oglądać i pobierać obrazy i wideo zrobione podczas jazdy za pośrednictwem aplikacji i dostosować odpowiednią konfigurację kamery samochodowej.

4.1 Pobieranie aplikacji i połączenie Wi-Fi

a. Zeskanuj kod QR odpowiedniej wersji poniżej, aby pobrać aplikację i ją zainstalować.

b. Wyszukaj aplikację „Vantrue Cam” w App Store lub Google Play Store, aby znaleźć aplikację, a następnie pobierz ją i zainstaluj na swoim telefonie.



Po podłączeniu telefonu komórkowego do Wi-Fi X4S, otwórz aplikację „Vantrue Cam” w telefonie i kliknij „+” na stronie głównej, aby dodać rejestrator.

Dla iPhone: W interfejsie ustawień wpisz „Bezprzewodowa sieć LAN”,

wybierz „X4S_VANTRUÉ_XXXX” z listy Wi-Fi, wprowadź domyślne hasło „12345678”, aby połączyć się z Wi-Fi X4s, a następnie wróć do aplikacji. **W przypadku systemu Android:** Wybierz „X4S_VANTRUÉ_XXXX” na liście Wi-Fi i wprowadź domyślne hasło „12345678” po raz pierwszy, aby połączyć się z Wi-Fi X4s.

4.2 Operacje w aplikacji



Podgląd wideo: Po pomyślnym podłączeniu aplikacji do rejestratora, przejdź do strony podglądu w czasie rzeczywistym, kliknij przycisk pełnego ekranu lub telefon ustaw poziomo, a obraz w czasie rzeczywistym automatycznie przetęczy się na pełny ekran. Kliknij przycisk przetączania okien, aby przetączyć między przednią I tylną kamerą.

Odtwarzanie wideo: Pliki wideo i zdjęcia zapisane na karcie SD można oglądać w aplikacji, a wideo można odtworzyć po kliknięciu pliku.

Pobieranie wideo: możesz wybrać pobieranie filmów lub zdjęć w interfejsie przeglądania plików na karcie SD lub podczas odtwarzania wideo. Po pobraniu filmu można go odtworzyć w lokalnym pliku aplikacji, a także wyświetlić ścieżkę GPS filmu.

Przechwytywanie wideo: interfejs podglądu aplikacji w czasie rzeczywistym może przechwycić bieżący obraz.

4.3 APP aktualizacja

Otwórz aplikację „Vantrue Cam”, połącz się z Wi-Fi i wejdź w „Ustawienia> Informacje> Wykryj nową wersję”, aplikacja automatycznie wykryje, czy wersja aplikacji jest najnowszą wersją. Jeśli dostępna jest nowa wersja aplikacji, postępuj zgodnie z monitami aplikacji i uaktualnij wersję.

4.4 Co powinniśmy zrobić, jeśli zapomnimy hasła Wi-Fi?

Domyślne hasło Wi-Fi to 12345678. Możesz zresetować hasło w aplikacji. Jeśli zapomnisz hasła, możesz przywrócić domyślne ustawienia w kamerze i przywrócisz w ten sposób pierwotne hasło.

5. Podstawowe funkcje

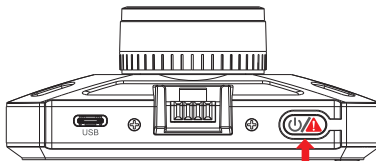
5.1 Włączanie / wyłączenie

Po uruchomieniu samochodu kamera automatycznie się włączy i rozpocznie nagrywanie.

X4s można wyłączyć na dwa sposoby:

a. Ręcznie

Naciśnij i przytrzymaj przycisk zasilania, aby go WYŁĄCZYĆ.



b. Automatycznie

X4S wyłączy się, jeśli kabel ładowarki zostanie odłączony lub pojazd zostanie wyłączony.

UWAGA:

1. Urządzenie posiada dwa porty USB dostępne do zasilania - na kamerę lub przez uchwyt z przyssawką.
2. Podczas ładowania przez komputer użyj portu USB znajdującego się na uchwycie. W przypadku korzystania z portu USB w X4s na ekranie X4S zostanie wyświetlony komunikat „Pamięć masowa”.

5.2 Ustawienia Menu

Po włączeniu X4S naciśnij przycisk **M** aby wejść w menu.

(Jeśli kamera nagrywa wideo, naciśnij przycisk **OK**, aby zatrzymać nagrywanie przed naciśnięciem przycisku **M**.)



a. Ustawienia nagrywania

Wciśnij **OK** aby wejść w ustawienia, a następnie użyj **▲**/**▼** aby wybrać odpowiednią opcję.

► **Rozdzielczość:** Użyj **▲**/**▼** aby ustawić wybraną rozdzielczość..

Pojedyncze nagrywanie, tylko przód: 3840x2160P 30FPS; 2560X1440P 30FPS; 2560X1440P 60FPS; 1920X1080P 30FPS; 1920X1080P 60FPS; 1920X1080P 120FPS; 1280X720P 30FPS.

Podwójne nagrywanie (wymagana opcjonalna tylna kamera): 4K+1080P 30FPS; 4K+720P 30FPS; 1440P+1080P 30FPS; 1080P+1080P 30FPS; 1080P+1080P 60FPS; 1440P+1080P(HDR) 30FPS; 1440P+720P(HDR) 30FPS; 1080P+1080P(HDR) 30FPS; 1080P+720P(HDR) 30FPS; 720P+720P(HDR) 30FPS.

► **Nagrywanie w pętli:** Wciśnij **OK** i wybierz czas pętli: 1/2/3/4/5 min, lub wył.

► **G-Sensor ustawienia:** Możesz ustawić wartości g-sensor do przodu i do tyłu, w lewo i w prawo, w górę i w dół samochodu. Wartość G-sensora w każdym kierunku można wybrać 1/2/3/4/5. Najwyższa czułość G-Sensor wynosi 5. Po wyłączeniu czułość kolizji bieżącego obszaru wynosi 0.

► **Nagrywanie audio:** Wciśnij **OK** ▼ aby włączyć lub wyłączyć.

► **Światło nagrywania:** Domyślnie jest włączone. Wciśnij ▼ aby włączyć lub wyłączyć. Niebieski wskaźnik świetlny zniknie podczas nagrywania, jeśli nagrywanie się zatrzyma.

► **Tryb parkingowy:** Wciśnij **OK** i ▼ aby wybrać odpowiednią opcję: Detekcja kolizji, detekcja ruchu, low bitrates lub wył.

Detekcja kolizji: Wciśnij **OK** ▼ i wybierz odpowiednią czułość: Niska, średnia, wysoka.

Detekcja ruchu: Wciśnij **OK** ▼ i wybierz odpowiednią czułość: Niska, średnia lub wysoka.

Low Bitrates nagrywanie: Wciśnij **OK** i ▼ aby wybrać rozdzielczość low-bitrate: 1920X1080P 15FPS lub 1280X720P 15FPS.

► **Ekspozycja:** Wciśnij **OK** ▲ / ▼ i wybierz ekspozycję dla przedniej i tylnej kamery.

Przód: +2.0, +1.6, +1.3, +1.0, +0.6, +0.3, +0.0, -0.3, -0.6, -1.0, -1.3, -1.6, -2.0

Tył: +2.0, +1.6, +1.3, +1.0, +0.6, +0.3, +0.0, -0.3, -0.6, -1.0, -1.3, -1.6, -2.0

► **Kolor:** Wciśnij **OK** ▲ / ▼ i wybierz kolor dla przedniej i tylnej kamery.

Przód: Wciśnij **OK** ▼ i wybierz: Normalny, czarno biały, sepia.

Tył: Wciśnij **OK** ▼ i wybierz: Normalny, czarno biały, sepia

► **Numer tablicy rejestracyjnej:** Wciśnij ▲ / ▼ i **OK** żeby wpisać numer tablicy.

► **Dodaj do nagrania:** Wciśnij **OK** aby włączyć. Do nagrania możesz dodać datę, czas, logo, numery auta, prędkość oraz współrzędne GPS, a także prędkość.

► **Obróć ekran:** Wciśnij **OK** ▼ aby obrócić ekran przedniej lub tylnej kamery.

► **Tryb poklatkowy:** Wciśnij ▼ aby ustawić czas zdjęć: 1 Sek, 5 Sek, 10 Sek, 15Sek, wył.

b. Ustawienia systemu

► **Język:** Wciśnij **OK** ▲ / ▼ I wybierz swój język English/Simplified Chinese/Japanese/ Deutsch/Italian/Spanish/French/Русский язык/Polski.

► **WiFi:** Wciśnij **OK** ▲ / ▼ I wybierz pomiędzy 5G i 2.4G.

► **Formatowanie karty pamięci:** Wciśnij **OK** ▼ aby sformatować kartę pamięci.

► **Przypomnienie o formatowaniu:** Wciśnij ▲/▼ aby wybrać przypomnienie co: 15 dni, 1 miesiąc lub wył.

Uwaga: W przypadku zmiany opcji przypomnienia o formacie, wcześniejszego sformatowania karty SD lub ręcznego zresetowania kamera ponownie obliczy czas.

► **Data i czas:** Wciśnij ▲/▼ I **OK** aby ustawić odpowiedni czas. Wciśnij **M** aby wyjść do poprzedniego menu.

► **Wygaszacz ekranu:** Jeśli ustawienie wynosi 3 minuty, ekran kamery samochodowej wyłączy się automatycznie po 3 minutach od rozpoczęcia nagrywania. Jeśli konfiguracja jest wyłączona, ekran się nie wyłączy. Wciśnij ▼ I wybierz czas po jakim wygaśnie ekran: 30sek, 1Min, 3Min lub wył aby dezaktywować funkcję.

► **Dźwięki urządzenia:** Wciśnij ▲ / ▼ aby wybrać odpowiedni stopień głośności.

► **Częstotliwość:** Wciśnij **OK** aby wybrać częstotliwość 50Hz/60Hz.

► **Informacje o systemie:** Naciśnij **OK** , aby sprawdzić aktualny model i wersję oprogramowania oraz witrynę internetową.

► **Ustawienia domyślne:** Wciśnij **OK** ▼ aby zresetować urządzenie I przywrócić ustawienia fabryczne.

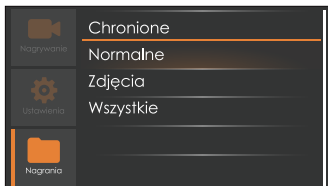
► **GPS:** Wciśnij **OK** aby wł/wył.

► **Jednostka prędkości:** Wciśnij ▲ / ▼ aby wybrać swoją jednostkę prędkości KM/H lub MPH. Wciśnij **M** aby wyjść z ustawień.

C. Pliki

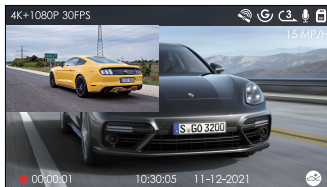
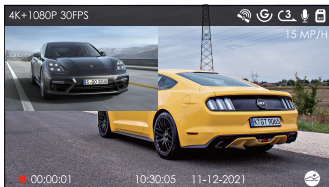
Przeglądaj i usuwaj filmy zapisane w folderach plików.

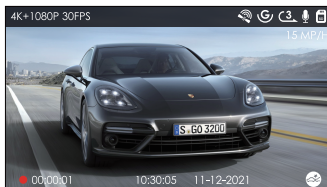
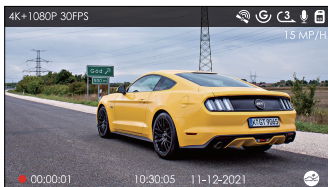
- ▶ **Zdarzenia:** Krytyczne zdarzenia lub pliki zablokowane ręcznie przez użytkownika
- ▶ **Normalne:** Nagrania standardowe z jazdy.
- ▶ **Zdjęcia:** Zapisane zdjęcia.
- ▶ **Wszystkie:** Wszystkie zapisane pliki.



5.3 Przelączaj widoki między kamerą przednią a tylną

W trybie nagrywania podwójnego można przelączać wyświetlanie przedniej i tylnej kamery, naciskając kiedy włączona kamera nagrywa.





5.4 Nagrywanie w pętli

Po włożeniu karty pamięci kamera (domyślnie) natychmiast rozpocznie nagrywanie wideo w pętli po podłączeniu do źródła zasilania i włączeniu zasilania. Jeśli urządzenie nie jest podłączone do źródła zasilania, nie uruchomi się natychmiast i nie zacznie nagrywać.

Podczas nagrywania wskaźnik nagrywania będzie migać, a czerwona kropka będzie migać w lewym dolnym rogu ekranu. Możesz zatrzymać/rozpocząć nagrywanie w dowolnym momencie, naciskając przycisk OK.



Domyślnie czas nagrywania w pętli wynosi 3 minuty. Przejdź do „Ustawienia nagrywania” ► „Nagrywanie w pętli”, aby zmienić je na 1 min, 2 min, 3 min, 4 min lub 5 min w zależności od potrzeb.

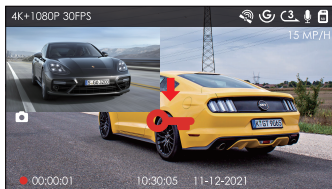
Format nazwy pliku wideo nagrywania w pętli to „Rok_Data_Godzina_E.MP4”. Na przykład „20211228_140633_0001_E_A.MP4”. Przyrostek A wskazuje nagrane pliki z przedniej kamery, a przyrostek B odnosi się do plików nagranych z tylnej kamery. Standardowe pliki są przechowywane w sekcji „Wideo”. /Normalne”. Gdy karta Micro SD jest pełna, kamera nadpisze najstarsze pliki.

Gdy nagrywanie w pętli jest wyłączone, X4S nagrywa wideo w 15-minutowych klipach, ale nie nadpisuje starych filmów, gdy karta pamięci jest pełna.

5.5 Nagrywanie zdarzeń

Wykrywanie zdarzeń krytycznych jest wyzwalane przez G-Sensor (czujnik grawitacyjny) i automatycznie wykrywa uderzenia pojazdu i kolizje. Spowoduje to, że kamera zabezpieczy bieżący klip wideo przed nadpisaniem, blokując go i zapisując materiał w folderze „Wideo/Zdarzenie”.

Użytkownik może również ręcznie zablokować bieżącą sesję nagrywania wideo, naciskając przycisk awaryjny (M). Na środku ekranu pojawi się ikona klucza.



Możesz ustawić wartości czułości czujnika G do przodu i do tyłu, w lewo i w prawo, w górę i w dół samochodu. Wartość G-sensor w każdym kierunku można wybrać 1/2/3/4/5/Wył. Domyślna czułość dla trzech wymiarów to 3. **Najwyższa czułość G-Sensor to 5.** Filmy z wydarzeń są przechowywane w folderze „Wideo/Zdarzenia” i nie mogą być automatycznie nadpisywane.

UWAGA:

1. X4s automatycznie nadpisze stare filmy z wydarzeń, gdy folder Wydarzeń zgromadzi 30% pojemności karty. Prosimy o regularne przesyłanie ważnych filmów na komputer lub inne miejsce przechowywania (np. zewnętrzny dysk twardy). Aby zachować dobrą wydajność odczytu/zapisu, kartę microSD należy formatować co najmniej raz w miesiącu.
2. Jeśli wyłączysz nagrywanie w pętli lub włączysz nagrywanie poklatkowe, nagrywanie awaryjne nie zostanie uruchomione.

5.6 Tryb parkingowy (wymagane stałe zasilanie)

Tryb parkingowy działa jako funkcja wartownicza w różnych sytuacjach. Aby aktywować tryb parkowania, przejdź do „Ustawienia nagrywania” > „Tryb parkowania”, naciśnij **OK** i wybierz następujące opcje: Wykrywanie kolizji, Wykrywanie ruchu, Lowbitrate, WYŁ.

UWAGA:

- X4S nie obsługuje trybu poklatkowego w trybie parkingowym
- Aby upewnić się, że kamera może działać w trybie parkowania, należy zasilać ją mobilnym power bankiem lub podłączać bezpośrednio do

akumulatora samochodowego. Nie zalecamy ciągłego używania X4S przez zbyt długi czas.

- Temperatura środowiska pracy X4S wynosi 14°F-158°F (-10°C-60°C) , zalecamy używanie wykrywania kolizji w tym zakresie temperatur, więc gdy temperatura przekroczy normalny zakres temperatury pracy, nastąpi automatyczne wyłączenie. Jeśli temperatura jest wysoka, zdejmij kamerę podczas parkowania samochodu.

5.6.1 Wykrywanie kolizji

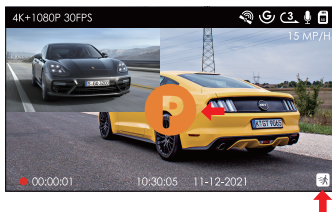
Gdy włączona jest funkcja Detekcja kolizji i po 5 minutach nagrywania nie zostanie wykryty żaden ruch, wówczas funkcja Detekcji Kolizji jest aktywowana ikoną Detekcji Kolizji w prawym dolnym rogu ekranu, a kamera automatycznie się wyłącza. Nagrywanie pełnoklatkowe zostanie wyzwolone przez czujnik wykrywania kolizji. Gdy kamera samochodowa wykryje uderzenia lub kolizje pojazdu, włączy się automatycznie i rozpocznie automatyczne nagrywanie, każde nagranie z wykryciem ruchu trwa 1 min. zatrzyma nagrywanie i wyłączy się automatycznie po 5 minutach bezczynności



Czułość wykrywania kolizji można regulować za pomocą 3 ustawień: Niska, Średnia i Wysoka. Przejdź do „Konfiguracja nagrywania” > „Tryb parkowania” > „Wykrywanie kolizji”, aby zmienić to według potrzeb.

5.6.2 Wyzwalanie detekcji ruchu

Gdy funkcja wykrywania ruchu była włączona, jest to reprezentowane przez ikonę wykrywania ruchu w prawym dolnym rogu ekranu. Jeśli po 5 minutach nagrywania nie zostanie wykryty żaden ruch, na środku ekranu pojawi się pomarańczowa ikona P, co oznacza, że włączony jest tryb parkowania. Gdy kamera samochodowa wykryje ruch obiektu, automatycznie się włączy i rozpocznie automatyczne nagrywanie, każde nagranie z wykryciem ruchu trwa 30 sekund.



Wykrywanie ruchu można regulować w 3 ustawieniach: Niski, Średni i Wysoki. Przejdź do „Konfiguracja nagrywania” > „Tryb parkowania” > „Wykrywanie ruchu”, aby zmienić to według potrzeb.

UWAGA:

W trybie wykrywania ruchu, jeśli kamera zostanie wyłączona ręcznie, nie włączy się i nie nagrywa, nawet jeśli wykryje jakiegokolwiek wibracje.


5.6.3 Low Bitrates nagrywanie

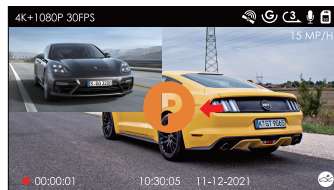
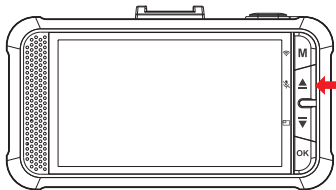
Po włączeniu nagrywania lowbitrate jest to reprezentowane przez ikonę lowbitrate w prawym dolnym rogu ekranu. Jeśli po 5 minutach nagrywania nie zostanie wykryty żaden ruch, na środku ekranu pojawi się

pomarańczowa ikona P, co oznacza, że włączony jest tryb parkowania. Gdy kamera przejdzie do nagrywania lowbitrate automatycznie przełączy się na 1080P 15FPS lub 720P 15FPS. X4S zakończy nagrywanie lowbitrate, jeśli wykryje jakiegokolwiek wibracje, i zacznie nagrywać w wybranej rozdzielczości.



UWAGA:

W przypadku nagrywania lowbitrate, jeśli kamera zostanie wyłączona ręcznie, nie włączy się i nie będzie nagrywać, nawet jeśli wykryje jakiegokolwiek wibracje. Aby ręcznie aktywować tryb parkingowy wciśnij i przytrzymaj  aż zobaczysz ikonkę P na ekranie.



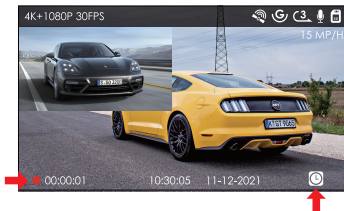
Kamera wyjdzie z trybu parkingowego, jeśli wykryje jakiegokolwiek wibracje i przejdzie w normalny tryb video.

5.7 Tryb poklatkowy

W przypadku wybrania opcji TRYB POKLATKOWY kamera będzie robić statyczne zdjęcia w ustawionym przedziale czasowym – 1FPS/5FPS/10FPS/15FPS – w celu utworzenia z nich wideo. Na przykład, jeśli ustawisz Tryb poklatkowy na 1 s, X4S zrobi jedno zdjęcie co sekundę, a następnie potoczy je w film 1 kl./s. Przy maksymalnej szybkości nagrywania 30 klatek na sekundę, nagrywanie 8 godzin wideo z Trybu Poklatkowego 1S wygeneruje film poklatkowy trwający zaledwie 16 minut (=8 x 60 x 60/30/60). Ten tryb Eco jest zalecany dla kart pamięci o mniejszej pojemności.

[Normalny czas nagrywania = Czas nagrywania poklatkowego (sek) x Szybkość nagrywania FPS x Opcja nagrywania poklatkowego]

UWAGA: Tryb parkingowy zostanie automatycznie wyłączony po włączeniu normalnego nagrywania poklatkowego.

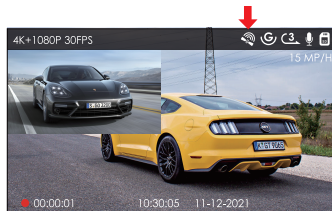
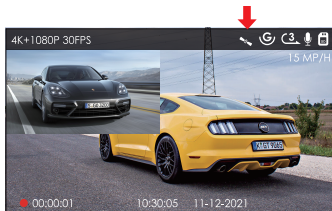


5.8 Podłączenie zewnętrznego odbiornika GPS (wyposażenie opcjonalne)

Aby korzystać z funkcji GPS X4S, należy zakupić uchwyt do zewnętrznego odbiornika GPS. Sprawdź gdzie kupić na Vantrue.pl.

1. Zainstaluj zewnętrzny uchwyt GPS na X4S zamiast oryginalnego uchwyty.

2. Podłącz złącze USB typu C do uchwytu GPS, aby je zasilić.
3. Po naładowaniu X4S włączy się. Nagrywanie rozpocznie się po włożeniu karty microSD, wystarczy nacisnąć przycisk potwierdzenia, aby zatrzymać nagrywanie.
4. Wciśnij **M** aby wejść w "Ustawienia systemu" ► "GPS " I aktywuj GPS.
5. Odbiornik GPS rozpocznie wyszukiwanie sygnału GPS, ikona GPS będzie nadal migać na ekranie. Po odebraniu i zablokowaniu sygnału GPS ikona przestanie migać.

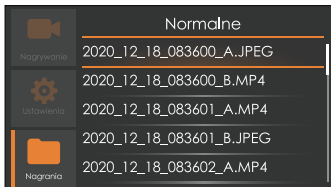


6. Możesz dotrzeć śledzenie GPS i prędkość pojazdu do materiału wideo, przejdź do "ustawienia nagrywania" ► "Dodaj do nagrania" ► "GPS lokalizacja" i "Prędkość".
7. Możesz przeglądać nagrane wideo za pomocą przeglądarki VANTRUE® GPS Viewer (dostępna do pobrania na www.vantrue.pl/wsparcie).

5.9 Odtwarzanie wideo

Przeglądaj na wideorejestratorze

Wciśnij **M** idź do "Nagrania", wciśnij **OK** ▲/▼ wybierz odpowiedni folder ► "Normalne" lub ► "Zdarzenia" lub ► "Wszystkie" aby obejrzeć filmy na ekranie. Użyj ▲/▼ i wciśnij **OK** aby rozpocząć lub zatrzymać odtwarzanie. Podczas odtwarzania wciśnij ▲ aby przyspieszyć odtwarzanie lub ▼ aby zwolnić.



Przeglądanie na komputerze

1. Podłącz X4S do komputera za pomocą dostarczonego kabla USB Type-C.
2. „Pamięć masowa” zostanie wyświetlona na ekranie X4S w celu przestania danych.
3. W zależności od systemu operacyjnego komputera urządzenie pojawi się jako dysk wymienny lub wolumin wymienny.

UWAGA: Po podłączeniu do komputera w stanie „Pamięć masowa” standardowe ustawienia i operacje X4S zostaną wyłączone.

Zobacz w aplikacji „Vantrue Cam”

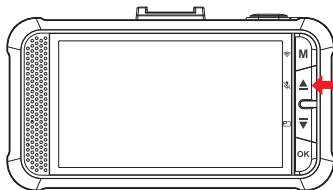
UWAGA: jeśli chcesz sprawdzić więcej informacji o filmie, pobierz odtwarzacz GPS Vantrue z oficjalnej strony internetowej Vantrue, aby obejrzeć film lub obejrzeć pobrany film w aplikacji.

5.10 Nagrywanie dźwięku

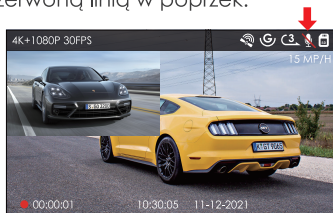
Domyślnie nagrywanie jest włączone ale możesz je wyłączyć na kilka sposobów.

► Idź do "Ustawienia nagrywania" ► "Nagrywanie audio", wciśnij **OK** i wybierz wył.;

► Podczas nagrywania wciśnij **▲** wby włączyć lub wyłączyć nagrywanie dźwięku



Po wyłączeniu nagrywania głosu ikona mikrofonu u góry ekranu zmieni kolor na biały z czerwoną linią w poprzek.



5.11 Wygaszacz ekranu

Ta funkcja pozwala uniknąć sytuacji, w której ekran będzie rozpraszał uwagę w pojeździe, zwłaszcza w nocy, kiedy oświetlenie z ekranu LED może być uciążliwe, a nawet stanowić zagrożenie dla kierowcy. Jeśli ustawisz Wygaszacz ekranu na 3 minuty, wyświetlacz LCD X4S wyłączy się po 3 minutach, ale nagrywanie będzie kontynuowane z migającym niebieskim światłem wskaźnika. Jeśli wyłączysz lampkę nagrywania, lampka wskaźnika przestanie migać. Możesz nacisnąć dowolny przycisk, aby wybudzić ekran. Jeśli ustawienie to Auto, jasność ekranu zmniejszy się do 50% po 3 minutach normalnego nagrywania wideo, ale jego jasność zostanie przywrócona przez obsługę ręczną.



Przejdź do konfiguracji systemu, aby ustawić ten czas na 30 s, 1 min, 3 min, 5 min lub WYŁ., aby go wyłączyć, aby wyświetlacz LCD mógł zawsze pozostać włączony.

5.12 Aktualizacja oprogramowania

System zaktualizuje się automatycznie, jeśli karta microSD zawiera plik aktualizacji oprogramowania układowego. Kamera uruchomi się ponownie po zakończeniu aktualizacji.

Bądź zawsze na bieżąco

Najnowsza wersja oprogramowania jest zawsze dostępna na oficjalnej stronie internetowej VANTRUE (www.vantrue.pl/wsparcie). Zdecydowanie zalecamy zarejestrowanie produktu (www.vantrue.net/register), aby otrzymać wiadomość e-mail z powiadomieniem, gdy dostępna będzie nowa aktualizacja oprogramowania układowego.

6. Dane techniczne

Specyfikacje tego produktu mogą ulec zmianie bez wcześniejszego powiadomienia z powodu ulepszeń produktu.

Model	X4S
Processor	Przód: OmniVision 8M CMOS Sensor Tył: SONY StarVis 2M CMOS Sensor (opcjonalny)
WiFi	2.4G/5G
LCD	3" IPS LCD
Obiektyw	przód: F1.7, 131 szerokokątny dodatkowa kamera: F2.0, 131 szerokokątna
Języki	English/简体中文(Simplified Chinese)/Japanese/ Deutsch/Italian/Spanish/French/Русский язык/Polski

Dostępne rozdzielczości	Nagrywanie tylko przód: 3840x2160P 30FPS/2560X1440P 30FPS/2560X1440P 60FPS/1920X1080P 30FPS/1920X1080P 60FPS/1920X1080P 120FPS/1280X720P 30FPS Podwójne nagrywanie (opcjonalne) 4K+1080P 30FPS/4K+720P 30FPS/1440P+1080P 30FPS/1080P+1080P 30FPS/1080P+1080P 60FPS/1440P+1080P(HDR) 30FPS/1440P+720P(HDR) 30FPS/1080P+1080P(HDR) 30FPS/1080P+720P(HDR) 30FPS/720P+720P(HDR) 30FPS
Format Video	MP4
Obraz	JPEG format;
Audio	Wbudowany mikrofon I głośnik
Pamięć zewnętrzna	Micro SD card (U3 lub wyższa, do 256GB)
Typ migawki	Elektroniczna
USB Port	Type-C
Zasilanie	Super-kondensator
Napięcie robocze	DC 5V 2A
Praca obiegu	800mA(Typical value) / DC 5V
Temp. pracy	14°F-158°F (-10°C-60°C)
Temp. pamięci	-4°F-176°F (-20°C-70°C)
Kompatybilny z OS	Windows XP/Vista/7/8/10 &Mac OS

7. Gwarancja I wsparcie

Gwarancja

VANTRUE® X4S posiada 12 miesięcy gwarancji.

Jeśli zarejestrujesz produkt na (www.vantruenet/register), możesz zwiększyć okres gwarancji 18 miesięcy.

Wsparcie

Jeśli masz jakiegokolwiek pytania, sugestie, uwagi, skontaktuj się z nami przez biuro@vantruenet.pl

Twoja opinia ma znaczenie

Firma VANTRUE® jest mocno zaangażowana w ciągłe ulepszanie naszych produktów, usług i doświadczeń użytkowników.

Jeśli masz jakieś przemyślenia na temat tego, jak możemy zrobić jeszcze lepiej, czekamy na Twoje konstruktywne opinie i sugestie. Skontaktuj się z nami już dziś pod adresem biuro@vantruenet.pl

DZIĘKUJEMY za wybór VANTRUE

Skontaktuj się z nami:



VANTRUE

www.vantrue.pl



facebook

facebook.com/vantruePolska